

## En grøn hverdagsby



Bydelsanalyse og anbefalinger

# Svendborg NØ

## Kolofon

Denne bydelsanalyse med tilhørende anbefalinger er bestilt af og udviklet i samarbejde med Svendborg Kommune. Analysen giver et overblik over bydelens udfordringer og potentialer – både de fysiske og de sociale. På baggrund af analysen er der udviklet en fremtidsvision med en række anbefalinger og tiltag, som understøttes af forslag til implementering; herunder proces og samtænkning med andre aktører og planer.

Målet er at sikre en langsigtet, helhedsorienteret udvikling af området. Et grundlag, som kan danne vej for det videre arbejde med Svendborg NØ.

KOMMON - Line Eriksen  
Bureauet Niels Bjørn  
Tegnestuen Vandkunsten

Rigtig god læsning

# Indhold

<b>Indledning</b>	<b>3</b>
<b>Resumé</b>	<b>7</b>
<b>Vision / Svendborg NØ</b>	<b>10</b>
<b>Analyse / fysisk og organisatorisk</b>	<b>11</b>
• Fællesskaber	12
• Forbindelser	15
• Destinationer	19
• Civilsamfund og samarbejde	25
<b>Anbefalinger / fysisk og organisatorisk</b>	<b>28</b>
• Anbefaling 1 - Skab et knudepunkt for læring, bevægelse og kultur	29
• Anbefaling 2 - Gør bydelscentret til et attraktivt handels- og mødested	34
• Anbefaling 3 - Skab oplevelsesrige og grønne forbindelser	38
• Anbefaling 4 - Skab rum for fællesskaber	43
• Anbefaling 5 - Organisér jer på tværs	47



## Bydelsanalysens baggrund og formål

### En ny, positiv fortælling

Svendborg NØ er en bydel med mange kvaliteter: skoven og det åbne land er tæt på, der er et varieret udbud af boliger; der er ikke langt til bylivet i Svendborgs bymidte, og der er idrætsfaciliteter, skole og indkøb indenfor cykelafstand. Imidlertid er dele af Svendborg NØ også præget af social udsathed, og boligområdet Skovparken er på regeringens liste over udsatte boligområder:

Svendborg Kommune og de to store almene boligselskaber i Svendborg, Boligselskabet Sydlyn og Svendborg Andels-Boligforening, har siden slutningen af 1990'erne samarbejdet om at rette op på dette med en boligsocial helhedsplan. Helhedsplanen har som formål, at de 10 almene boligområder; den omfatter, bliver trygge steder at bo med god trivsel – og at understøtte beboere i at forbedre deres livschancer og få hjælp til selvhjælp. Arbejdet foregår med afsæt i det boligsociale sekretariat, Aktive Boligområder i Svendborg, som driver projekter inden for fire indsatsområder; Sammenhængskraft og medborgerskab, Kriminalitetsforebyggelse, Beskæftigelse og Uddannelse og livschancer:

De sociale indsatser er blevet suppleret af en omfattende renovering, der har givet Skovparken et stort løft, men dog ikke har ændret på områdets grundlæggende bystrukturelle udfordringer. Svendborg Andels-Boligforening har derfor fået udarbejdet en infrastrukturplan for Skovparken, der med en række fysiske greb skal hjælpe til at bryde boligområdets isolation og gøre det til et mere attraktivt sted at bo og besøge. Infrastrukturplanen, der blev godkendt i 2021,

og har opnået støtte fra Landsbyggefonden, skal skabe bedre sammenhæng med den omgivende by og omdisponere områdets interne struktur – blandt andet med en vejgennemførelse, der skaber et naturligt flow gennem området.

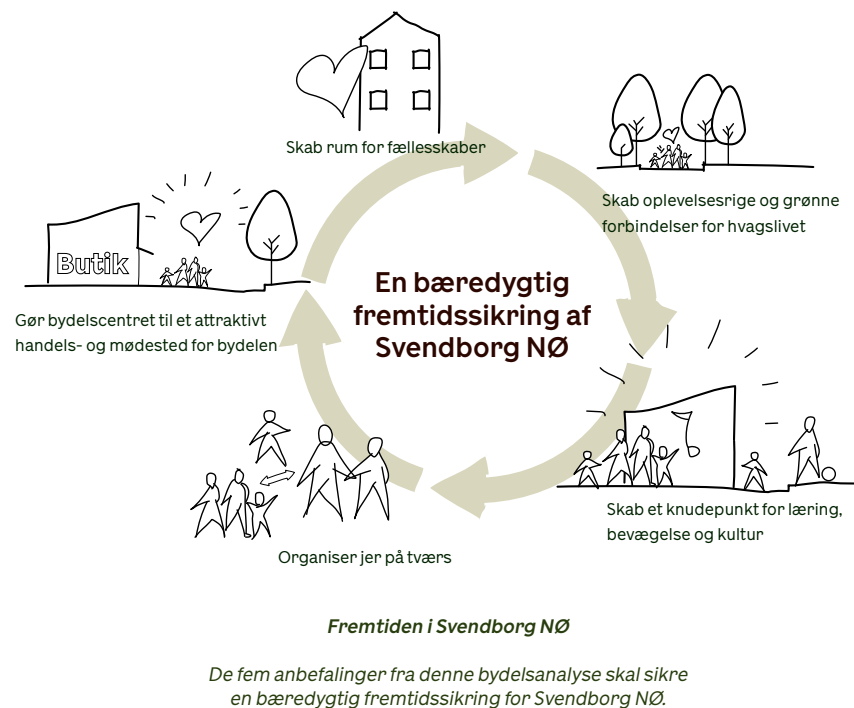
Svendborg Kommune har, med afsæt i infrastrukturplanen, igangsat arbejdet med nærværende bydelsanalyse i sommeren 2023. Formålet med bydelsanalysen er at understøtte de sociale og infrastrukturelle indsatser og skabe et strategisk grundlag for en positiv udvikling af bydelen i mange år frem – en helhedsorienteret udvikling, der sker på tværs af matrikler, sektorer og aktører. Målet er, at der skabes en fælles forståelse af og positiv fortælling om Svendborg NØ – og en sikker, bæredygtig retning for initiativer og investeringer i bydelen.

### En bæredygtig udvikling

Der er mange initiativer i gang i Svendborg – Fremtidens Havn, Godsbanearbejdet og Tankefuld er bare nogle af de områder, hvor byudvikling er sat i gang for at tiltrække nye borgere til byen.

I den forbindelse er det vigtigt, at man som kommune også kigger på de eksisterende byområder og arbejder med at forbedre forholdene for de borgere, der allerede bor i kommunen. Det er en ansvarlig bæredygtig tilgang, både socialt, miljømæssigt og økonomisk.

Området rummer i dag mange brugbare ressourcer – både i den eksisterende bygningsmasse, i form af skolen, de gode almene boliger, skovene og bydelens landskabsrum, men vi ser også de mennesker, der bor i området, som en vigtig ressource for udviklingen.



Bydelsanalysen skal bidrage til, at ressourcer kortlægges, organiseres og sættes i spil på den rigtige måde, så de kan komme hele byen til gode og samtidigt fremtidssikre bydelen, så den også i fremtiden kan rumme det gode bæredygtige hverdagsliv.

Bydelsanalysen beskriver hvordan bydelen er et dynamisk resultat af de interaktioner, som finder sted mellem bydelens mange aktører – fysiske og sociale. Det handler ikke om at bygge nyt, men i højere grad om at forbedre spillet mellem de eksisterende forhold og interesser og understøtte nye forbindelser ved at skabe bedre rum. Analysen beskriver ikke hvordan

byomdannelsen bør se ud, men hvad fysiske- og sociale tiltag kan gøre for at stimulere udviklingen af Svendborg NØ i en ønsket retning, som skaber glæde for de mennesker, som bor og bruger bydelen.

Analysens fokus er at skabe rammer for spillet mellem forskellige processer og er en erkendelse af, at byen består af gensidige afhængigheder. Bæredygtig byudvikling er en lang proces, som vil give en masse resultater. Nogle gevinster er ikke umiddelbart synlige inden for en kort tidshorisont, men dukker løbende op og mangedobler gevinsten.

# Indledning / Svendborg NØ

## Bydelsanalysens baggrund og formål

### Sådan er analysen udarbejdet

Bydelsanalysen er igangsat af Byg og Byudvikling, Svendborg Kommune, som også har været projektledere og faste sparringspartnere i forløbet, der strækker sig fra august 2023 til januar 2024.

Som rådgivere har vi bestræbt os på at være fagligheden udefra, der ser området og bydelen fra nye vinkler. Det har vi gjort ved hjælp af desk research (hvor vi har læst baggrundsmateriale - fx dataudtræk, relevante kommunale strategier og konkrete projektplaner), registrering og kortlægning (ved hjælp af kort- og tegningsmateriale, cykelture og fotosafarier på kryds og tværs af bydelen), og ikke mindst, skitsering. Disse metoder har vi kombineret med en dialog med lokale aktører, hvis 'indefra-blik' har udgjort uvurderlige kilder til at forstå, hvad der er på spil i bydelen. Herunder er beskrevet, hvem der har bidraget til analysearbejdet:

### Styregruppe og arbejdsgruppe

Til arbejdet har der været tilknyttet en styregruppe bestående af direktøren i SAB, projektchefen for den boligsociale indsats, samt ledere for relevante afdelinger i kommunen. Parallelt hermed har der været nedsat en arbejdsgruppe, bestående af kommunale og boligsociale medarbejdere, der arbejder med kultur og fritid, skole, socialt arbejde og frivillighed i praksis. Styregruppen og arbejdsgruppen har venligt stået til rådighed for interviews og deltaget på fælles møder og en byvandring i kvarteret. Formålet med dette har; ud over at vi har fået del i deres viden og visioner; været at etablere en fælles forståelse af bystrategisk planlægning og værktøjer.

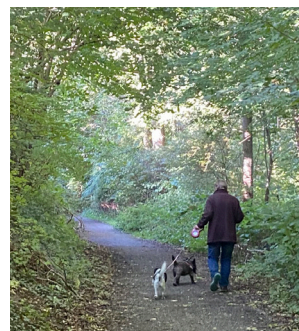
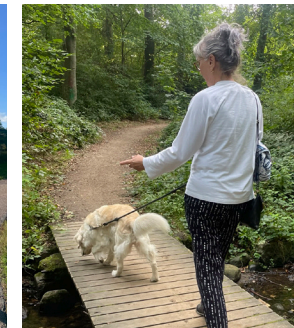
### Specialister og ildsjæle

Udover møder og samtaler med kommunale embedsfolk fra CETS ejendomme, Natur og Miljø, Trafik og Infrastruktur, Kultur og Fritid samt Social, Sundhed og Byg & Byudvikling, har vi interviewet en række nøglepersoner fra kommunen, fra boligorganisationen og fra civilsamfundet. Der er blandt andet afholdt møder med Graa Arkitekter og Byplan Bureauet, der har udarbejdet Infrastrukturplanen for Skovparken, med den daglige leder af den boligsociale helhedsplan, med formanden for Boldklubben Stjernen og med skoleleder og lærere på Nymarksskolen.

### Hverdagseksperterne

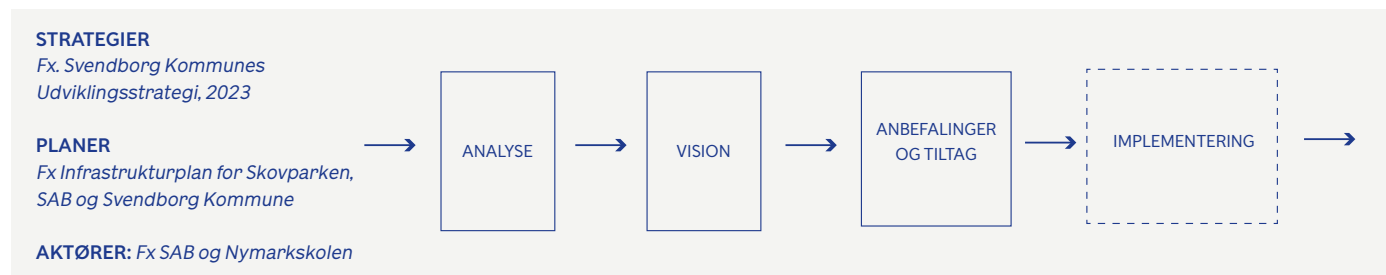
I løbet af efteråret 2023 har vi desuden gennemført voxpop-interviews med borgere i forskellige aldersgrupper, forskellige steder i bydelen. Borgernes bidrag har givet en dybere forståelse af hverdagslivets glæder og bekymringer i Svendborg NØ - og har underbygget vores observationer af en bydel, hvis identitet især hviler i de grønne kvaliteter, i de små fællesskaber og i det gode hverdagsliv.

Som en særlig aktivitet har elever fra Nymarksskolen givet kreative bud på anderledes fortællinger om bydelen på en workshop gennemført i samarbejde med forfatter og dramatiker Jannie Schjødt Kold. Eleverne gjorde observationer, tog billeder og optog lyd i forskellige byrum i bydelen - og sammensatte små stedsspecifikke lydfortællinger. Der blev blandt andet skabt en hverdagsfortælling om bydelscenteret som fristed, en kærlighedshistorie fra Byskoven, et humoristisk indslag om Nyborgvej, der var (dødsens-) farlig at forcere, og et drama om parcelhuskvarteret hvor en uenighed om stedets navn udløste krig mellem naboerne.



Undervejs i arbejdet har borgere givet os vigtig viden om hverdagen i Svendborg NØ - se udvalgte citater i analysen.

## Sådan er bydelsanalysen bygget op



### Diagram - Sådan er analysen bygget op

Analysen tager udgangspunkt i stedet; det eksisterende bylandskab, byens visioner og bydelens mange planer; projekter og aktører. Analysen beskæftiger sig med fire centrale tematikker; og konklusionerne fører til fem bystrategiske anbefalinger for Svendborg NØ; anbefalinger, der udmøntes i konkrete tiltag, som skal projektgøres og realiseres.

### Opbygning

Efter denne indledning er dokumentet opdelt i to store dele, hæftet sammen af en vision for Svendborg NØ. De to dele er selve bydelsanalysen, efterfulgt af anbefalinger til bystrategiske tiltag.

I dokumentets første halvdel, bydelsanalysen, har vi identificeret fire væsentlige temaer, som undersøges og beskrives:

1. Fællesskaber
2. Forbindelser
3. Destinationer
4. Civilsamfund og samarbejde

For hvert af de fire temaer udpeges væsentligste udfordringer og potentialer; både fysiske, sociale og organisatoriske.

Analysens fund har dannet grundlaget for en vision for bydelen.

Den anden fyldige del af dokumentet er fem bystrategiske anbefalinger, der skal vise vejen mod visionen og dermed sikre en langsigtet, helhedsorienteret udvikling af Svendborg NØ. De fem bystrategiske anbefalinger skal betragtes som en 'værktøjskasse' til det videre udviklingsarbejde.

Til hver af de fem anbefalinger er udviklet forslag til konkrete tiltag, som kan understøtte en realisering af visionen. Der er beskrevet udvalgte tiltag, både små og store, der vurderes at have særligt bystrategisk potentiale – og/eller udgør 'lavthængende frugter'. De beskrevne tiltag eksemplificerer, hvordan der kan arbejdes bystrategisk i konkrete projekter.

### Det videre arbejde

For hver af de fem anbefalinger er skitseret en implementeringsproces, med forslag til prøvehandlinger, der hurtigt kan sættes i gang for relativt små midler – og større projekter, der skal

skaffes penge til på det kommunale budget, hos fonde eller hos andre investorer. Samtidig er det anført, hvilke aktører der er særligt relevante i forhold til at udvikle og realisere projekterne. I det videre arbejde er det især vigtigt, at det hurtigt afklares, hvilke aktører der er drivkræfter på de enkelte projekter – og hvem driverne skal koordinere med.

I det videre forløb skal forslagene projektgøres – dvs. at der skal etableres en projektorganisation, projekterne skal udvikles, finansieres og udføres. For nogle tiltag er der tale om ganske langvarige processer. Derfor er det vigtigt, at aktørerne løbende minder hinanden om, at de enkelte projekter er brikker i en samlet indsats; nemlig at gøre Svendborg NØ til den grønne, dejlige og mangfoldige hverdagsby, som den har potentialet til.



## Overblik over bydelen



### Afgrænsning

Afgrænsningen af bydelen Svendborg NØ er vist her på kortet. Analysen ligger i forlængelse af arbejdet med infrastrukturplanen for Skovparken og handler i høj grad om, hvordan der kan skabes bedre sammenhæng til den omgivende by.

Derfor er der arbejdet med et større område af byen med fokus på, hvor og hvordan hverdagslivet kan blive mere attraktivt, trygt og synligt, og hvor der er potentiale for at skabe nye synergier og social sammenhængskraft.

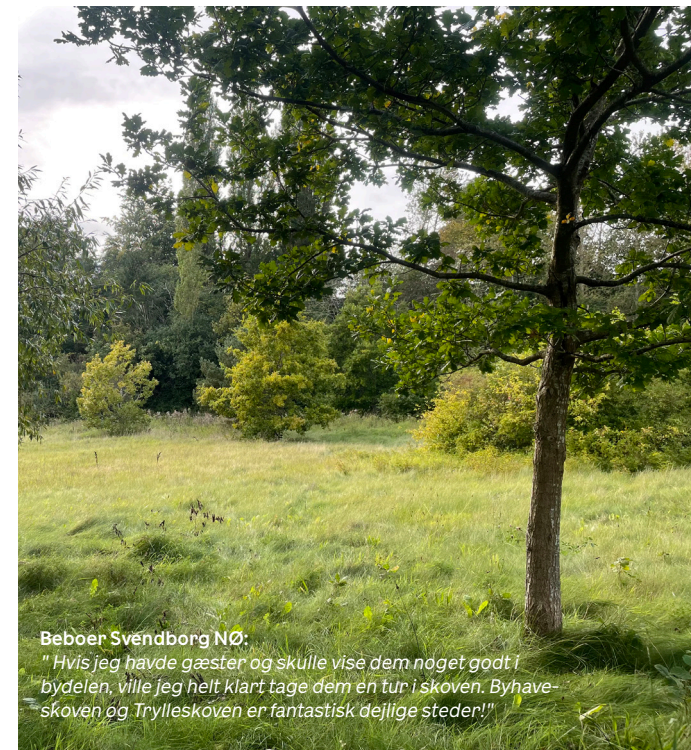
Området, der i beboerantal er lidt mindre end byer som Ringe og Faaborg (men noget tættere befolket), strækker sig fra Ringvejen mod nord til Fruerstuevej i syd – og fra det åbne land mod øst til Kobberbækken mod vest. Inden for dette område bor der cirka 5.800 borgere, og der er en række gode hverdagsfunktioner: indkøb, institutioner, arbejdspladser og rekreative muligheder.

Svendborg NØ er en meget sammensat del af byen, hvor der både er områder med parcelhuse og villaer og bebyggelser med rækkehuse og etageboligblokke. Området er desuden kendetegnet af store grønne områder og små, lokale skove, og af de store indfaldsveje fra Nyborg og Odense, der fører ind til Svendborgs centrum fra øst og nord.



# Resume / Svendborg NØ

## Bydelens karakter





## Udfordringer i Svendborg NØ

### Bydel planlagt i en anden tid

Bevæger man sig rundt i Svendborg NØ, oplever man en unik bydel med mange kvaliteter; hvor især de små, lokale skove slår ud som en særlig kvalitet. Men hæver man sig op i helikopteren, ligner Svendborg NØ en bydel, som de ser ud mange steder i danske byer:

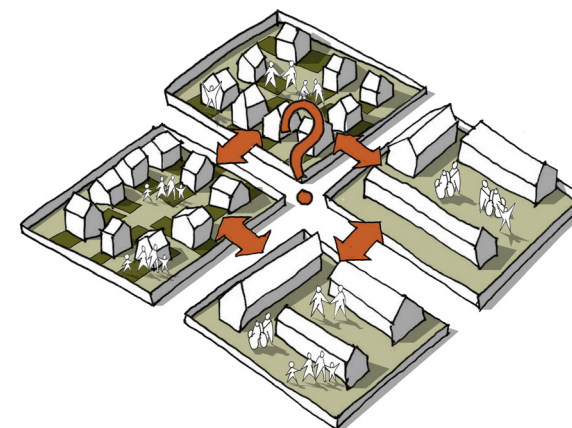
Det skyldes, at en stor del af boligerne, institutionerne og vejene er anlagt i 1960'erne og 1970'erne, hvor Danmark blev udbygget som velfærdssamfund med parcelhusområder og boligblokområder. Det var en tid, hvor modernistisk byplanlægning herskede. Det betød stort fokus på biler; brede veje og store parkeringspladser; samt en logik, hvor de enkelte dele af byen blev skilt ad og tildelt hver sin plads: Skolen for sig, indkøb for sig, boliger i rolige øer for sig, og naturen pænt anlagt. De store mængder trimmede græsplæner og den nørnlagte Kobberbæk er netop eksempler på hvordan landskabet er blevet rettet ind efter menneskets behov. Den landskabelige karakter og struktur blev gemt væk.

Det har vist sig, at den modernistiske byplanlægning havde en masse skyggesider. Det var idealistisk byplanlægning men desværre ikke baseret på viden om, hvordan mennesker trives, færdes eller synes om at bo. Samtidig har samfundet ændret sig, og vi har i dag udfordringer med såvel den miljømæssige som den sociale bæredygtighed, hvilket desværre forstærkes af den opdelt bystruktur og de gemte naturkvaliteter.

### Bydelen indbyder ikke til møder mellem mennesker

Bydelen er struktureret sådan, at mange mindre boligområder opleves som indadvendte øer. Det betyder, at den sociale blanding, som bydelen rummer i sin helhed, reelt dækker over en opdeling på en mindre skala, hvor mennesker fra forskellige sociale og kulturelle lag ikke kommer hinanden ved. Desværre er det fysiske design af boligområder; vejnet og fællesarealer med til at underbygge opdelingen.

Går man tættere på designet af de enkelte boligområder; er det kendetegnende for dem alle, at de mangler gode arealer for de nære naboskaber. Mens de almene områder har store fællesarealer; er al udeareal i områderne med enfamiliehuse privat. For begge gælder; at de mangler naturlige steder, hvor naboer stopper op, hilser, falder i snak.



### Illustration

Bydelen er struktureret sådan, at mange mindre boligområder opleves som indadvendte øer.

### Vejne og stier forbinder ikke trygt og godt

Svendborg NØ er planlagt og designet til biltrafik. Det betyder, at fodgængere og cyklister må holde tilbage for bilerne og kan opleve det utrygt at krydse de store indfaldsveje. Internt i bydelen ender mange veje desuden blindt, hvilket giver sære, døde områder, der kan være vanskelige at finde rundt i.

For fodgængere og cyklister opleves stisystemet fragmenteret, afbrudt og nogle steder utrygt. Når stierne ophører; presses fodgængere og cyklister ud på de store veje, som både opleves designet til biler; og er oplevelsesfattige og mangler begrønning.

### Hverdagsdestinationerne gemmer sig

Skovene og andre naturområder; skolen, hallen, boldbanerne og butikscentret udgør vigtige hverdagsdestinationer; funktioner der besøges af mange lokale beboere dagligt. Udfordringen med hverdagsdestinationerne i dag er dog, at de dels er designet til at ankomme i bil og derfor har store asfalterealer omkring sig, og at de er spredt ud hver for sig, og gemt væk i lukket arkitektur og bag barrierer som hække og hegn.

De små skovområder mangler klare indgange og mangler stier; som hægter dem sammen. Indgangen til hallen er svær at finde, og den helt lukkede kasse gør det umuligt at fornemme det liv, som foregår indenfor. Boldbanerne ved klubben Stjernen er gemt bag buske og træer. Det samme er boldbanerne ved skolen. Bevæger man sig rundt til fods eller på cykel i bydelen, er det altså sandsynligt, at man slet ikke får øje på hverdagsfunktionerne, eller at de fremstår lukkede, utilgængelige, utrygge og uattraktive.

## Potentialer og mulige løsninger i Svendborg NØ

### En grøn hverdags by

Svendborg NØ er kendetegnet ved at have mange fine potentialer, som kan være med til at udvikle bydelen mere sammenhængende, grøn, attraktiv og socialt bæredygtig - hvor hverdagslivet har mulighed for at udfolde sig. Udvikling af den gode hverdags by er i tråd med Svendborg Kommunes ambition om at understøtte lokalområderne - hvor lokale fællesskaber styrkes og hverdagens funktioner knyttes sammen.

En særlig kvalitet ved Svendborg NØ er naturen og de store friarealer. At gøre naturen mere nærværende er i tråd med Svendborg kommunes udviklingsstrategi 2023-2035; her beskrives det, hvordan Naturen er rammen for det hele.

Udviklingen af byens grønne potentiale kan være med til at gøre bydelen robust overfor fremtidens klimaudfordringer: håndtering af regnvand, modvirke luftforurening og øge biodiversitet. Naturen har derudover en række sidegevinster, som ikke er direkte målbare, - men kan være med til at styrke livskvaliteten og gøre vores liv meningsfulde.

De grønne miljøer har en væsentlig social dimension, som kan være med til at styrke fællesskabet. Grønne byrum er nemlig med til at øge oplevelseskvaliteten, som gør det attraktivt for byens borgere at mødes på kryds og tværs af sociale- og kulturelle skel. Kvaliteterne i bydelens mangfoldige beboersammensætninger får mulighed for at udfolde sig.

Derudover bør det fremhæves at ved at øge naturkvaliteterne og ved at genskabe naturområder og gemte landskabstræk kan Svendborg NØ få forstærket sin landskabskarakter og særkende. Det vil være med til at øge bydelens stolthed, selvforståelse og fortælling.

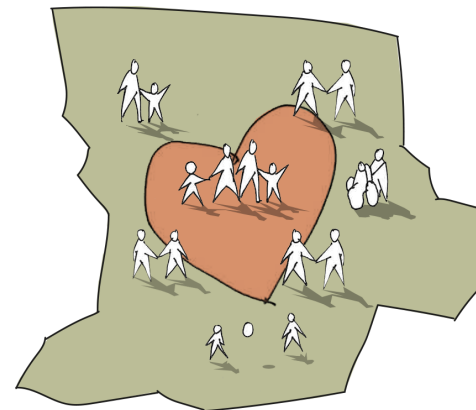
### Asfalt og græs kan omdannes til mødesteder

Bydelen samlet byder på meget asfalt og meget græs. Begge dele er elementer, som få mennesker tager ophold på. Og da bydelen dels mangler de samlende mødesteder, som kan bygge bro mellem mennesker fra forskellige dele af bydelen, og dels mangler lokale naboskabsrum, er det oplagt at se på, hvilke af de mange, store udearealer, der kan omdannes på måder, så de tilfører, hvad bydelen i dag mangler.

Det vil være vigtigt at udvælge de strategisk rigtige steder for omdannelser af arealer; dvs steder, hvor flest mulige vil opleve det som en kvalitet at udskifte identitetsløse arealer med noget, der opleves som en invitation til brug.

### Illustration

Svendborg NØ er kendetegnet ved at have mange fine potentialer, som kan benyttes til at udvikle bydelen til at blive mere sammenhængende, grøn, attraktiv og socialt bæredygtig.



### Veje og stier udgør potentiale for mødesteder

Der er i dag mange veje i bydelen, som ikke er oplevelsesrige. Flere er også stort dimensioneret og kan sagtens nedskaleres, eksempelvis med begrønning og opholdsmuligheder.

Det er også et potentiale for bydelen, at der er så skønne naturkvaliteter. Det kræver dog, at der arbejdes med bedre og tydeligere adgang til eksempelvis de små skove, samt at stinettet forbindes, så man også som motionscyklist eller på en søndagsgåtur kan lægge ruten gennem bydelens naturområder og dermed få et positivt kendskab til en bydel, som i dag lider under et lidt blakket ry.

### Hverdagsdestinationer er skjulte kraftcentre

Steder som skovene, skolen, hallen og centret udgør potentialer, hvis kraft kan sættes langt mere i spil, end det sker i dag. Fordi mange af hverdagens funktioner er hengemt, skjult og opleves hårde og indadvendte, er potentialet, at hvis der ændres på disse forhold, kan flere få øje på, at funktionerne tilbyder muligheder for aktivitet, og de vil være med til at tilføre bydelen en positiv identitet.

Eksempelvis udgør hallen og de aktiviteter, der foregår der, et stort potentiale for synlighed og positiv identitet. Det kræver, at der dels arbejdes med en attraktiv og synlig indgang, og at der arbejdes med en vis grad af gennemsigtighed, så livet i hallen er synligt udefra og tiltrækker blikke og en fornemmelse af, at her sker noget spændende.

# Vision / Svendborg NØ

## Et dejligt hverdagsliv i en grøn og mangfoldig bydel

*I 2034 er Svendborg NØ en bydel, hvor afstanden mellem mennesker føles kort. Hverdagslivet er præget af mangfoldighed og inspirerende fællesskaber – og adgangen til naturen og bydelens mange gode tilbud er grøn og oplevelsesrig.*

**Fine ruter** bringer fodgængere og cyklister til og fra hverdagens gøremål. Det er trygt at krydse de store veje – og nemt at finde hjem, når man har besøgt sin legeskammerat i et andet kvarter. Stierne har også gjort Svendborg NØ til et yndet udflugtsmål for besøgende udefra, der gerne vil en tur ud i det grønne.

**Skovene, de frodige haver og de nye grønne byrum** giver sanselighed, ro og forbindelse til naturens elementer. At Svendborg NØ er levende og naturnær mærkes fx i de nye skov- og kolonihaver; i bydelens mange frugtlunde og i urtehaverne ved Nymarksskolen, hvor der er opstået fællesskaber om lokalt dyrkede fødevarer.

**Nymarksskolen** er et kraftcenter for læring, bevægelse og kultur – et trækplaster for de unge, der kommer hertil fra hele Svendborg, og for de mange aktive borgere og foreninger, der skaber liv om aftenen, i weekender og i ferier. Bygningerne er forskønnede og hovedindgangene prydes af flotte kunstværker, der vækker nysgerrighed og inviterer ind, og de nære uderum er indrettet med hyggelige opholdspladser, spændende lærings- og legezoner, og områder til dyrkning og madfællesskaber.

Det har givet kvalitet i skoledagen – og nye muligheder for at mødes på tværs af generationer.

**Et aktivitetsbånd** forbinder boldbanerne og Multihuset mod syd med hallen, skolen og sportspladsen mod nord. Hallen summer af liv – det opleves tydeligt efter at der er kommet store vinduer i facaden – og foreningerne mærker en stigende interesse for at deltage, fx når de en gang om året inviterer borgere i alle aldre til at prøve kræfter med alt fra finere madlavning, fodbold, dans og teater til kortspil, kampsport, sang og snedkeri.

**Bydelscenteret** er et andet af hverdagens vigtige mødesteder. På begge sider af Nyborgvej er der etableret rare byrum, hvor der afholdes markedsdage, og hvor gamle venner mødes til en kop kaffe på bænken efter lørdagsindkøbene.

**Bydelens kvarterer** har hver deres særpræg og kvaliteter; og mange steder har beboerne etableret små lokale mødesteder; en grillplads, en blomstereng eller en lille legeplads, hvor naboskab og livskvalitet får plads til at blomstre.



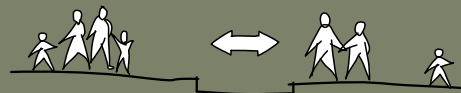
# Analyse / fire hovedtemaer

I analysen af bydelen Svendborg NØ, har vi identificeret fire væsentlige temaer, som vi folder ud i bydelsanalysen over de kommende sider:



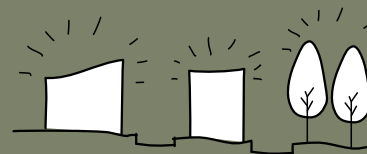
## 1. Fællesskaber

Hvordan er forholdene for hverdagslivet i bydelen, og hvordan er mulighederne for at dyrke fællesskabet?



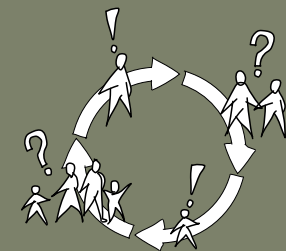
## 2. Forbindelser

Hvordan er mulighederne for og oplevelsen af at bevæge sig rundt i bydelen som fodgænger, cyklist og i bil?



## 3. Destinationer

Hvilke knudepunkter er der i bydelen, som samler hverdags- og fritidslivet, og hvordan opleves de at besøge?



## 4. Civilsamfund og samarbejde

Er det de rette, som er organiseret i udviklingen af bydelen? Hvem mangler, og hvordan drives udviklingen bedst?

# Analyse /

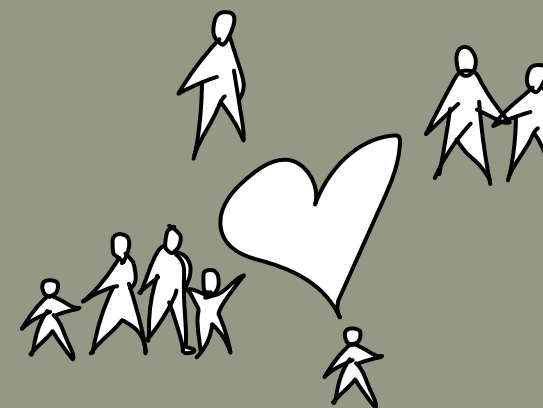
## 1. Fællesskaber

Hvordan er forholdene for hverdagslivet i bydelen, og hvordan er mulighederne for at dyrke fællesskaber?

I kapitlet om fællesskaber undersøges, hvordan de fysiske rammer understøtter hverdagslivet for beboerne.

Konklusionen er blandt andet, at selv om der er indlysende kvaliteter i den grønne bydel, der betyder, at mange oplever at bo skønt, opleves bydelen overordnet set opdelt i mindre øer af boligområder, der hver for sig vender sig indad, skiller sig fysisk ud fra hinanden, og er klippet over af veje. Det betyder, at man kun i begrænset omfang støder på hinanden eller kommer hinanden ved på tværs af boligområder.

En anden udfordring er, at der internt i boligområderne mangler halvprivate arealer til boligområderne. Uderum er enten private eller for alle. Samlet set betyder det, at bo-miljøet ikke fremmer det nære nabofællesskab eller fællesskaber på tværs af bydelen, og at det tilmed kan opleves ekskluderende, selvtilstrækkeligt og nogle steder utrygt.



# Analyse / 1. Fællesskaber

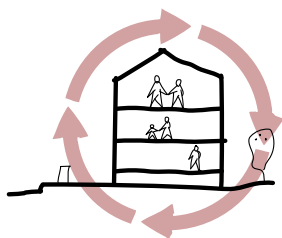
## Boligejerskab og organisering

### POTENTIALER

- Socialt blandet bydel med mange forskellige kræfter.
- Store, grønne fællesarealer i de almene boligområder kan blive for alle.
- Eksisterende organiseringsstruktur i det almene kan bruges.

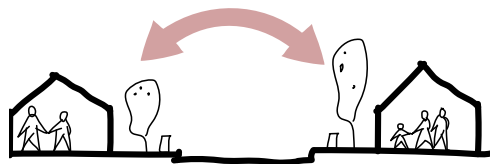
### UDFORDRINGER

- Særligt de almene boligområder er fysisk isolerede fra resten af bydelen.
- Sociale udfordringer i de almene boliger.
- Endnu ingen fora etableret til udveksling mellem det almene og andre.



#### Illustration

De almene boligområder er organiseret i afdelinger med beboerdemokratisk valgte bestyrelser og en professionel administration.



#### Illustration

Parcelhusområderne, hvor typisk hver enkelt parcellejer har ansvar for sin egen matrikel, og kan vælge at deltage i fællesskaber med naboer.



#### Kort - Almene boligområder i Svendborg NØ

De almene boliger ligger som isolerede øer. De mangler sammenhæng til den omkringliggende by.

### Blandet bydel

Samlet set er Svendborg NØ en socialt blandet bydel. Her bor både middelklasse og mennesker med lave indkomster; mennesker med oprindelse i Danmark og i mange andre lande. Men går vi tættere på, opleves bydelen opdelt i små øer af boligområder, der hver for sig vender indad. Som det fysiske miljø er udformet, understøtter det i dag ikke møder på tværs af sociale og kulturelle forskelle.

### Mange almene boliger

Omkring halvdelen af boligerne i Svendborg NØ er almene lejeboliger. Det er en relativt høj andel, sammenlignet med Svendborg Kommune som helhed, hvor der er 18 % almene boliger. Socioøkonomisk betyder det, at bydelen slår ud, eksempelvis på lavt uddannelsesniveau, på

indkomstniveau og på, hvor mange, der er på overførselsindkomst.

For de enkelte boligområder opleves som øer for sig, forstærkes de sociale og socio-økonomiske forskelle mellem beboergrupper. For de almene boligområder bliver det en udfordring, der både giver beboerne meget få kontaktpunkter med beboere fra andre områder, og kan give områderne et dårligt image.

### Potentialer i de almene boligområder

Bydelen er samlet set meget grøn og har områder, der kan udnyttes til at skabe sammenhæng og nye mødesteder. Især de almene boligområder har store, grønne arealer, der kan udnyttes til at skabe nye mødesteder, der kan understøtte menneskelige møder på tværs af sociale skel, både for beboerne og resten af byen.

### Organisering

De almene boligområder er organiseret i afdelinger med beboerdemokratisk valgte bestyrelser og en professionel administration, som bestyrelserne kan løfte problemstillinger op i, og hvis opgave det er at sikre områdets samlede attraktivitet. Der er også en boligsocial helhedsplan med et sekretariat, som understøtter såvel området, som enkelte udsatte beboere, og gør det i tæt dialog og samarbejde med Svendborg Kommune.

Den organisering rummer altså en række forskellige led, et hierarki og mennesker, som er ansat til at varetage opgaver for beboerne i det almene boligområde.

Anderledes er det i parcelhusområderne, hvor typisk hver enkelt parcellejer har ansvar

for sin egen matrikel, og kan vælge at deltage i fællesskaber med naboer i vejlaug eller en grundejerforening. Der er altså ikke så mange oplagte fora og muligheder for parcelhusejere til at engagere sig i nærområdets udvikling eller i opbygning af fællesskaber, som beboerne i de almene områder har. Til gengæld er civilsamfundets foreningsliv et lige så naturligt mødested for parcelhusbeboere, som for alle andre. Fordi organiseringen omkring det nære bomiljø er så forskellig fra almene områder til private parcelhusområder er der ikke nogle naturlige, fælles fora at mødes i omkring eksempelvis udviklingen af hele bydelen; fora som alle borgere vil føle sig lige inviteret til at deltage i. Det kunne med fordel etableres.

# Analyse / 1. Fællesskaber

## Det nære naboskab

### POTENTIALER

- Store, uudnyttede friarealer i etage- og rækkehusområderne.
- Brede veje som kan omlægges.
- Foreliggende klimatilpasning kan være afsæt for forandring.

### UDFORDRINGER

- Generel mangel på nabo-mødesteder.
- Brat overgang mellem det private og det offentlige, særligt i parcelhus- og etageboligområderne.
- Der mangler frodighed og skønhed: Mange græsplæner og meget asfalt.

### Nære fællesskaber er vigtige

Gode, lokale fællesområder og ankomstsituationer, hvor der skabes en blød overgang mellem det private og offentlige rum, kan styrke den sociale sammenhængskraft i boligområderne. Sådanne fællesområder kan give anledning til flere fælles projekter i nabolaget og give beboerne en oplevelse af medejerskab og ansvar for stedet og for hinanden. Det kan være en barriere for nogen at gå direkte fra "min husstand" til noget, som er fælles for alle, og her er kendskab til sine naboer en vigtig trædesten for at indgå i det større bydelsfællesskab. Flere mennesker i det offentlige rum og et kendskab til hinanden øger desuden trykningen i et område.

### Kedelige veje og udearealer

I Svendborg NØ er det en generel udfordring at vejene er dimensioneret til biltrafik og fremstår med brede udlæg og meget lidt begrønning. Det gør boligområderne uindbydende og man

"Vi har ikke så meget fællesskab med naboerne."

### Beboer i parcelhusområde



**Få attraktive steder at møde sin nabo**  
Der mangler attraktive rum til hverdagens naboskaber.

skynder sig hjem. De afvisende vejrum medfører derudover, at boligerne vender ryggen til vejen, og boligerne forskanser sig med høje hække og hegn, så overgangen mellem det private og offentlige rum er brat og forhindrer kontakt mellem naboerne.

Infrastrukturprojektet for Skovparken viser med sine nyttehaver, hvordan aktivering af udearealerne kan være med til at skabe mødesteder, som styrker fællesskabet, ejerskabet og den fælles fortælling i Skovparken.

### Mulighedsrum - klimatilpasning

Svendborg NØ skal i fremtiden håndtere overfladevand. Derudover står bydelen overfor en større omlægning til en energivenlig varmeforsyning. De brede veje udgør et mulighedsrum for begrønning og omlægning fra asfalt til permeabel belægning, som med fordel kan samtænkes med klimatilpasningsindsatser og en mere energivenlig varmeforsyning til boligerne.



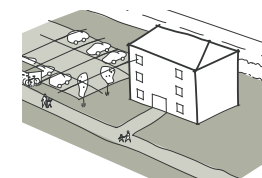
Billede fra etageboligområdernes fællesarealer, eksempel fra Skovparken



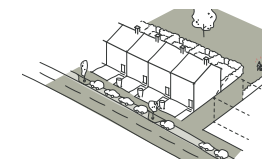
Billede fra rækkehusområdernes fællesarealer, eksempel fra Gartner Kvarteret



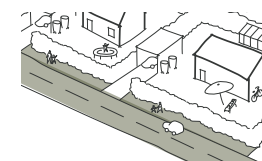
Billede fra parcelhusområdets fællesarealer, eksempel fra Gartner Kvarteret



**Etageboligområdernes fællesarealer**  
Etageboligområderne har store, grønne fællesarealer, fælles affaldsløsninger, fælleshuse, indgangssituationer og legepladser.



**Rækkehusområdernes fællesarealer**  
Rækkehusområderne har gaden, som områdets fællesrum. Derudover har områderne ofte en fælles græsplæne, parkeringsareal og vendeplads som fælles. Rækkehusene har ofte en lille forhave og sænkes højden af hækken eller hegnet kan kontakten mellem beboerne øges.



**Parcelhusområdernes fællesarealer**  
Parcelhusområderne har gaden som det fælles rum. Forhaverne kan åbnes op med lavere hække og hegn, så kontakten mellem beboerne øges.

# Analyse / 2. Forbindelser

*Hvordan er mulighederne for og oplevelsen af at bevæge sig rundt i bydelen som fodgænger, cyklist og i bil?*

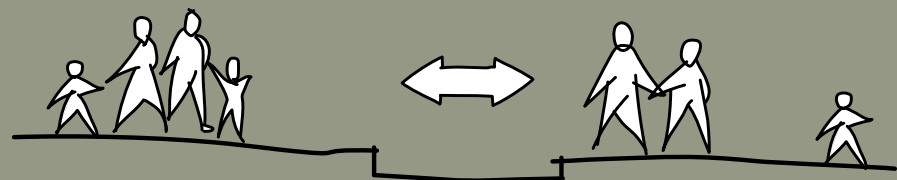
*I kapitlet om forbindelser undersøges, hvordan veje og stier fungerer for hverdagslivet i bydelen.*

*Konklusionen er, at bydelen er designet i en tid, hvor der var en forestilling om, at alle kørte bil, og at det var en god idé med mange lukkede veje. Sådan er det ikke.*

*I dag ved vi, at der er lavt bilejerskab i bydelen, og at lukkede veje kan gøre det vanskeligt at finde rundt, samt skabe lommer, hvor livet går i stå.*

*Mange bevæger sig rundt på stierne, men stierne er ikke alle steder trygge. Nogle steder er der også udfordringer med at komme på tværs af de store veje. Her kan man som fodgænger eller cyklist føle sig udsat og utryg.*

*Aktuelt er der påbegyndt et nyt infrastrukturprojekt, som forbinder veje nord om skolen. Det er et potentiale, der med fordel kan bygges videre på for at skabe bedre flow i bydelen. Samtidig er det oplagt at forbedre forholdene på stierne og forbedre overgange over de store veje.*





# Analyse / 2. Forbindelser

## Bydel for biler

### POTENTIALER

- Politisk opbakning til at fremme grøn mobilitet.
- Mange cyklister.
- Foreliggende klimatilpasning kan være afsæt for forandring.

### UDFORDRINGER

- Bydelen er planlagt for biler.
- Oplevelsesfattige vejrum med manglende begrønning - særligt Nyborgvej, som markerer indgangen til Svendborg.
- Dårlige forhold for bløde trafikanter:

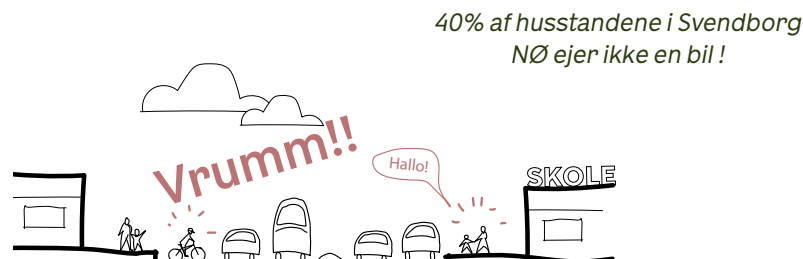
### Store indfaldsveje

Bydelen er planlagt for biler. I dag opleves vejene overdimensionerede, designet i en tid, hvor man gav bilerne masser af asfalt at boltre sig på. I et menneskeligt perspektiv er vejen for bred, oplevelsesfattig og trist, den savner begrønning - særligt Nyborgvej som markerer indgangen til Svendborg, når man kommer fra Nyborg.

### Bydelens beboere cykler

Vejene servicerer primært den gennemkørende trafik til Svendborg by og ikke bydelens beboere. Beboerne i Svendborg NØ er nemlig kendetegnet ved at have et lavt bilejerskab i forhold til Svendborg som helhed. Mange af bydelens beboere cykler - faktisk er det hele 40% af husstandene i Svendborg NØ, der ikke ejer en bil, og det er i forhold til kun 27% i Svendborg Kommune.

Langs de store veje er det besværligt, utrygt og ukomfortabelt at være blød trafikant. På samme måde er ankomsterne til bydelens udadvendte funktioner, som butikscenter og skole designet mere til bilister end bløde trafikanter; med store



### En bydel med store veje

Selvom mange i bydelen (40% af husstandene!) ikke ejer en bil, er vejbanerne brede og mange - det er tydeligt en bydel, der er planlagt i en anden tid.

asfalterede arealer på prominente placeringer, der kan være utrygge og kedelige for bløde trafikanter; men byder bilerne velkommen. Det sidste uddybes i kapitlet "Destinationer".

### Grøn mobilitet - politisk opbakning

Det kommunalbestyrelsens mål at øge den grønne mobilitet ved at gøre de bæredygtige transportmidler til det oplagte og attraktive valg. Denne bydels analyse peger på, at en af området største udfordringer er; at bydelen er planlagt for biler. En omstilling der tilgodeser de bløde trafikanter er i tråd med indsatser der også er beskrevet med konkrete mål i Kommunes Klimahandleplan for 2022. For at nå 2030-målene er der derfor særligt fokus på at omlægge infrastrukturen i Svendborg, så den grønne mobilitet styrkes.

### Manglende frodighed

I betragtning af, hvor grøn en bydel Svendborg NØ er; forekommer vejene - særligt Nyborgvej misvisende. Den burde fremvise bydelens grønne kvaliteter og fungere som markør for

kommunens ambition om en grøn by - til glæde for besøgende og beboere i Svendborg NØ.

### Mulighedsrum - klimatilpasning

Det brede vejprofil giver mulighed for at transformere vejprofilen og skabe bedre betingelser for de bløde trafikanter og en øget begrønning af vejrummet.

Det er oplagt at plante nogle af de vejtræer, som er beskrevet i kommunens Plan for grønne områder. Vejtræer har stor æstetisk værdi og forbedrer det fysiske miljø i byen ved at binde støv, give læ, skygge og udjævne temperatursvingninger. Træer kan også forbedre trafikssikkerheden ved at markere skift i vejforløbet og hastighedsdæmpende tiltag.

Derudover står Svendborg NØ overfor en større omlægning til en energivenlig varmeforsyning. I forbindelse med en eventuel udlægning af fjernvarmerør; kan omlægning og forskønnelse af vejrummet med fordel samtænkes med det store anlægsarbejde.



**Generelt problem, men særligt ved knudepunkterne**  
Store parkeringsflader; dominere ankomsten



**Generelt problem, men særligt for Nyborgvej:**  
Der mangler begrønning og en generel forskønnelse af vejene, særligt Nyborgvej som også er porten til Svendborg.



**Generelt problem:**  
Cykelbaner for for smalle og kun adskilt fra bilerne med en opstribning. Det er derfor utrygt at være cyklist.

# Analyse / 2. Forbindelser

## Blinde veje

### POTENTIALER

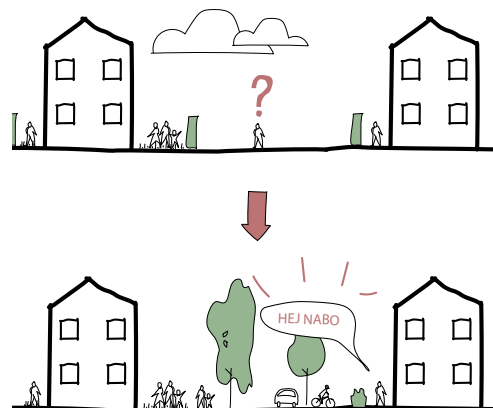
- Ny vejforbindelse i Skovparken kan inspirere til, hvordan de blinde veje kan sammenbindes.

### UDFORDRINGER

- Mange blinde veje forhindrer bydelens sammenhæng og skaber utryghed.

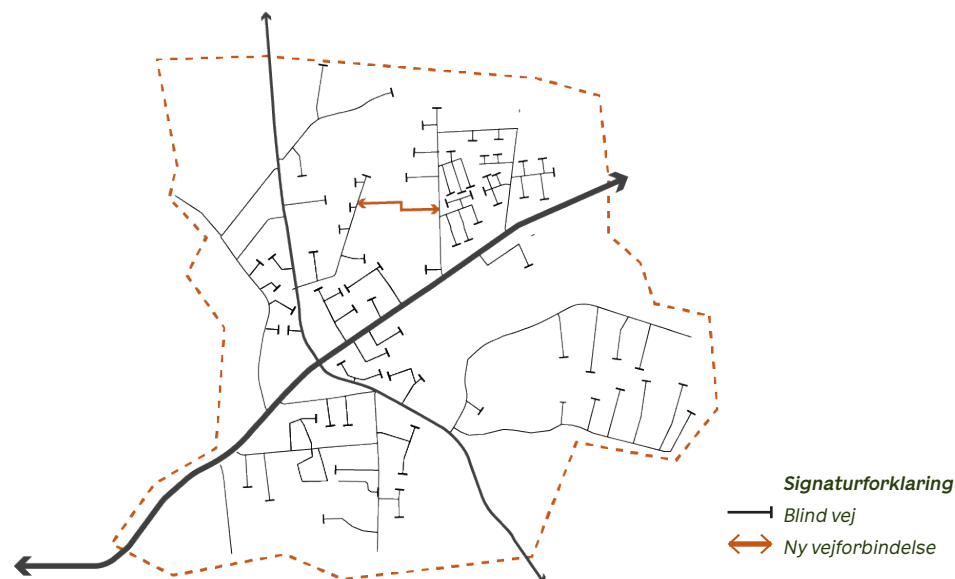
*"Her sker ikke så meget - tidligere cyklede skolebørnene igennem, det gav noget liv."*

**Beboer Svendborg NØ**



### En bydel med blinde veje

De blindeveje forhindrer et naturligt flow gennem bydelen.



### Diagram

Diagrammet viser alle veje i Svendborg NØ og især viser det, hvor mange af dem der er blinde.

### Blinde veje

De lokale veje ender blindt, hvilket forhindrer et naturligt flow gennem området og skaber lommer der skaber mindre aktivitet på vejen. For beboere kan det opleves som en attraktiv fredeliggørelse, men det forhindrer et naturligt flow og aktivitet i området, som skaber tryghed. Udemiljøer der inviterer til menneskelig aktivitet og ophold, skaber naturlig overvågning.

Området opleves som øer af boligområder, som beskrevet under tidligere i afsnittet om 'fællesskaber'. De blinde veje er dårligt forbundne stier forstærker problemet, som blev beskrevet i kapitlet "fællesskaber". De blinde veje og stier forstærker altså den manglende sammenhængskraft. Beboerne møder ikke

hinanden på tværs af bydelen og ikke kommer udenfor deres egen bobbel.

### Ny vejforbindelse

Infrastrukturprojektet for Skovparken, der med en ny vej forbinder to tidligere blinde veje, kan tjene som foregangseksempel til efterfølgelse.

Projektet rummer en analyse, som anbefaler, at flere blinde veje åbnes, samt at der skabes nye forbindelser, som kan øge de naturlige flow-ruter for mennesker gennem bydelen og dermed både hægte bydelens boligområder bedre sammen og forbinde bydelen bedre med resten af Svendborg.



**Illustration fra infrastrukturprojekt**  
Den nye vejforbindelse



**Foto**  
Eksempel på blind vej

# Analyse / 2. Forbindelser

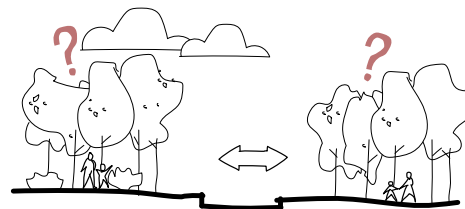
## Fragmenterede stier

### POTENTIALER

- Landskabet har retninger og strukturer, som kan samtænkes med stisystemet.

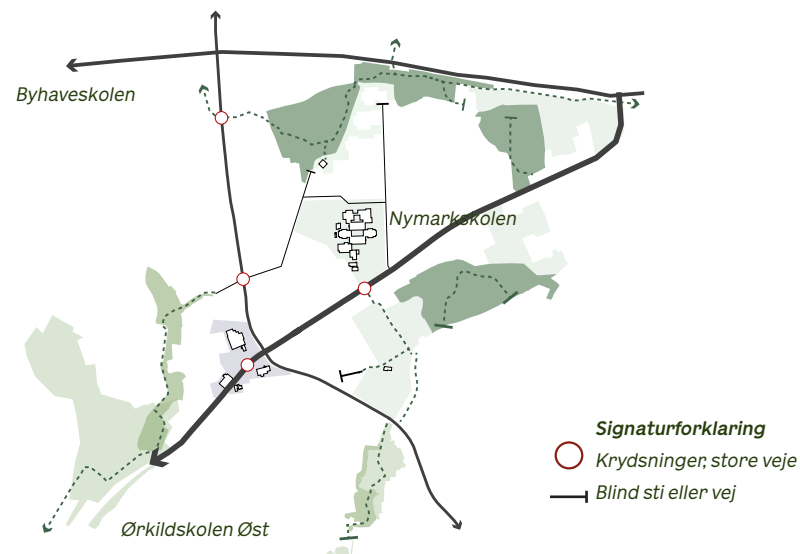
### UDFORDRINGER

- Stisystemet er fragmenteret, usynligt og usammenhængende.
- Stier og veje krydser mange matrikler.
- Mangende sti-hierarki skaber forvirring.
- Utrygge vejovergange.
- Hverdagsfunktioner er ikke forbundet: institutioner, handel og rekreative områder.
- Stier forbinder ikke til den omkringliggende by.



#### Manglende sammenhæng og synlighed

Der mangler forbindelser mellem stierne. Stisystemet er generelt uigennemskueligt, usammenhængende og trænger til opmærksomhed.



#### Forbindelser i Svendborg NØ

Generelt problem: stisystemet er fragmenteret og usammenhængende og har manglende sammenhæng med de omgivende, større stisystemer.

### Manglende sti-hierarki

Der er ikke noget tydeligt sti-hierarki i bydelen. Det skaber utryghed og betyder at man hurtigt mister orienteringen som blød trafikant. Det manglende hierarki betyder også at de bløde trafikanter spredes ud over hele området, og man sjældent møder andre. En koncentration af trafikken på en hovedsti, som har en særlig karakter og er belyst ville skabe bedre orientering og sammenhæng. Stien bør ligge i forbindelse med aktiviteter, mødesteder og knudepunkter, så flere benytter de samme stier.

### Utrygge overgange over indfaldsveje

Bydelens flow og trafik er præget af to indfaldsveje, Ørbækvej og Nyborgvej. Sammen med Ring Nord udgør indfaldsvejene fysiske barrierer, når lokale, bløde trafikanter skal krydse. De forhindrer et trygt og naturligt flow i bydelen.

Svendborg Kommune har fået udarbejdet en trafikrapport af COWI. Den peger på at særligt en strækning på Ørbækvej og krydset mellem Ørbækvej og Nyborgvej er uheldsbelastede strækninger og kryds.

### Hverdagsdestinationer ikke forbundet

Bydelens hverdagsdestinationer; Bydelscenter, Nymarksskolen og de store rekreative arealer omkring Multihuset er ikke forbundet med en hovedsti.

### Et mål om sikre skoleveje

Der er i dag ikke et sammenhængende stisystem for skolebørn. Svendborg Kommune har et udtalt ønske om, at alle børn kan cykle trygt til skole, samt at børn har cykel med, så lærerne kan arrangere ture med cykler. Byrådets mål er at "øge andelen af selvtransporterende børn og unge ved at understøtte en aktiv transport til skole og uddannelse."

### Lokale skove

Skovene er i dag ikke indbyrdes forbundne, men ligger hver for sig. Der ligger et stort potentiale i at lave et sammenhængende stisystem med en fælles fortælling, der samler skovene. En samlet stiforbindelse vil øge skovenes attraktionsværdi og kan blive et trækplaster for hele Svendborg.

### Den omkring liggende by

Derudover skal der arbejdes med etablering af forbindelser til den omkringliggende by. Forbindelserne bør her samtænkes med den grønne struktur i området, som udgør et unikt potentiale. Særligt forbindelsen langs Kobbækken til Svendborg by bør gøres attraktiv og synlig. Derudover bør forbindelsen via boldbanerne gennem skønne naturområder skabe nem og attraktiv adgang til Christiansminde og Svendborg Sund.

Det skal være med til at bryde bydelens isolation, gøre området mere tilgængeligt og øge kendskabet til bydelen.

### De landskabelige strukturer

Landskabelige strukturer skaber logiske sammenhænge og et logisk flow gennem byen. At følge vandet nedstrøms er intuitivt og logisk. Ved at styrke de landskabelige strukturer, som idag er gemt væk, og samtænke dem med forbindelserne, øges trygheden.

### Organisering

Veje og stier krydser typisk over mange forskellige grundejere. Det kan derfor være en fordel at have øje for, om det kræver en særlig organisering, når der skal ændres på stier og veje.



# Analyse /

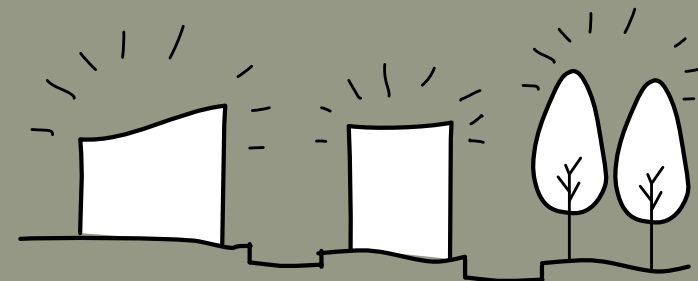
## 3. Destinationer

Hvilke destinationer er der i bydelen, som samler hverdags- og fritidslivet, og hvordan opleves de at besøge?

Svendborg NØ er en klassisk velfærdsbydel, planlagt og udbygget i 1960erne og 1970erne, med boligområder, skole, daginstitutioner, idrætsklub og indkøbscenter. De funktioner udgør bydelens destinationer, som er vigtige for mange af bydelens beboeres hverdagsliv.

Destinationerne er dog præget af at være anlagt i en tid, hvor man forestillede sig, at alle ville køre i bil til alting. De er spredt og ikke forbundne, og de kan være svære at finde og svære at få øje på. Desuden er de pakket ind i parkeringspladser, så de opleves uattraktive og desorienterende at komme til for bløde trafikanter.

De skjulte hverdagsdestinationer udgør et stort potentiale, for de rummer masser af kraft til at binde hverdagslivet bedre sammen for beboerne, end de gør i dag. Samtidig kan destinationerne med lidt hjælp få kraft til at tiltrække besøgende udefra og få bydelen til at fremstå mere levende, spændende og attraktiv.



# Analyse / 3. Destinationer

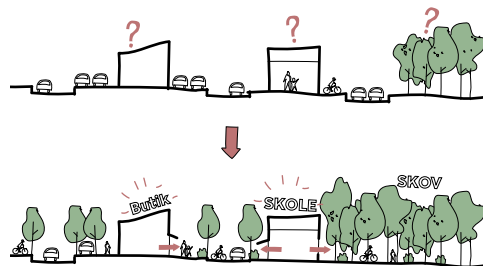
## Skjulte hverdagsdestinationer

### POTENTIALER

- Gode hverdagsdestinationer placeret centralt i bydelen.
- Stærke aktører, lokale ildsjæle, som bør inddrages i bydelens udvikling.

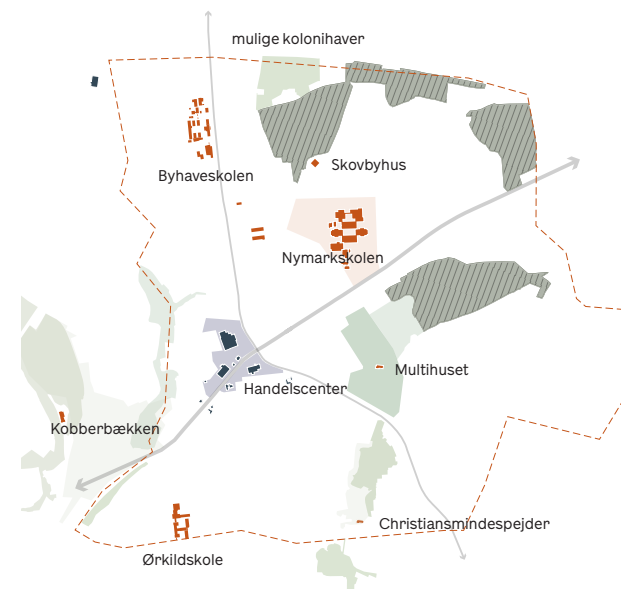
### UDFORDRINGER

- Hverdagsdestinationerne er ikke forbundet.
- Hverdagsdestinationerne er skjulte.



#### Hverdagsdestinationer og parkering

Hverdagsdestinationer ligger spredt fra hinanden og er hver for sig omgivet af parkeringsarealer



#### Kort: Destinationer i Svendborg NØ

Diagrammet viser de mange aktiviteter og destinationer i Svendborg NØ

### Hverdagens destinationer

Svendborg NØ har både handel, naturområder, skole, daginstitutioner samt områder til sport og rekreation. Gode hverdagsfunktioner, som udgør et stærkt afsæt for et dejligt hverdagsliv og har potentiale til at forbinde mennesker på tværs af sociale og kulturelle skel i bydelen.

Hverdagsfunktionerne opleves dog ikke forbundne men tværtimod fragmenterede. I kapitlet 'Forbindelser' blev udfordringerne med blinde veje og fragmenterede stier beskrevet. Et af de store problemer er, at hverdagsdestinationerne kan opleves vanskelige at komme til og ikke opleves forbundne med hinanden. Det betyder, at de ikke inviterer indenfor, og at de ikke bliver de sammenbindende knudepunkter, de har potentiale til.

Nogle af destinationerne har den udfordring, at de arkitektonisk fremstår lukkede. Det gælder eksempelvis hallen ved skolen. Andre lider af den udfordring, at de er pakket væk

bag store asfaltflader og opleves som hårde og fremmedgørende at komme til, hvilket kan afskrække nogen fra at bruge eller overhovedet opdage dem.

#### Manglende vartegn

Der er ikke et funktionelt centrum eller et hierarki af funktioner i området. Der er heller ikke et arkitektonisk centrum eller vartegn for området.

#### Organiseringen af hverdagslivet

Flere af de steder, som udgør knudepunkter for hverdagslivet i bydelen, drives af andre end dem, som i dag er engageret i udviklingen af bydelen. Det kan med fordel ændres, så lokale ildsjæle, der kender og er engageret i bydelens liv, inviteres med. Det gælder blandt andre ejerne af butikscenret, samt de lokale foreninger - fx BK Stjernen, FC Kurant eller Admirals.



**Medarbejder i hjemmeplejens center på Byskovvej:**  
"Der faktisk gik en del år før jeg opdagede at der ligger en skov her"

Indgang til skoven er svær at finde



Uinviterende ankomst til Bydelscentret



Uinviterende ankomst til skolen

# Analyse / 3. Destinationer

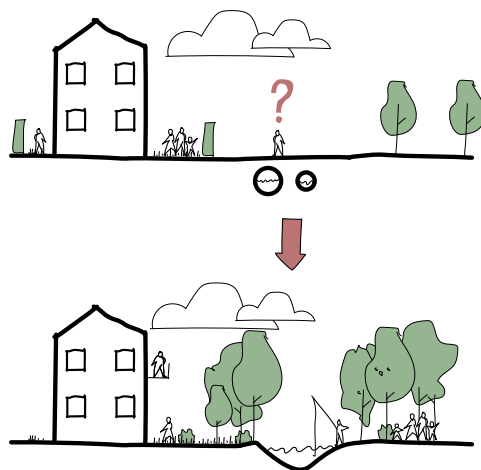
## Store grønne friarealer

### POTENTIALER

- Generelt flot landskab i og omkring bydelen.
- Kobberbækken og de lokale skove skal fremhæves som særlige potentialer.
- Politisk opbakning til at give mere plads til naturen og styrke naturkvaliteterne.

### UDFORDRINGER

- Naturen er skjult og ikke en del af hverdagslivet.
- Grønne arealer mangler naturkvalitet og biodiversitet.
- Manglende tilbageholdelse af regnvand.



*Fra adskillende til samlende  
Lad det grønne blive steder at mødes*



*De grønne kvaliteter  
Diagrammet viser de mange grønne naturkvaliteter i og omkring bydelen*

### Naturen som kvalitet

En særlig kvalitet ved Svendborg NØ er, at bydelen er omkranset af lokale skove mod øst og Kobberbækken mod vest. Derudover rummer bydelen store grønne friarealer og fremstår derfor med mange, stærke naturkvaliteter.

Der er et enormt potentiale i at tilgodese og fremme naturen, som mange steder ikke opleves nærværende i bydelen.

### Bydelens fortælling

At give mere plads til naturen og øge naturkvaliteten vil være med til at forstærke bydels identitet og fortælling, som en grøn bydel. Den grønne fortælling området kan være med til at bryde bydelens image og gøre området endnu mere attraktivt

### Landskabet og naturen er gemt væk

Bydelens landskabelige karakter er gemt væk. Ved at give naturen mere plads og genskabe markante landskabstræk som Kobberbækken og grusgravene, der fortæller stedets historie, kan det være med til rodfæste og forankre Svendborg NØ.

### Naturen har politisk medvind

Svendborg kommune beskriver i deres udviklingsstrategi 2023-2035 at "Naturen er rammen for det hele". Naturen skal respekteres og tænke med ind i udviklingsarbejdet. Det grønne skal være med til at gøre Svendborg robust overfor fremtidens klimaudfordringer. Dette er beskrevet med konkrete mål og indsatser i Kommunes Klimahandleplan for 2022.

### Skovenes naturkvaliteter

De største naturkvaliteter findes i de lokale sko-

ve rundt om Svendborg NØ, som har forskellige karakteristika. Skovene er i dag ikke indbyrdes forbundne men ligger hver for sig, som beskrevet i afsnittet 'Forbindelser'.

Svendborg Kommune har udarbejdet en strategi for kommunens skove. Denne strategi skaber et godt grundlag for at fremme variationen i skovene, aktiviteter, som kan glæde både bydelens beboere og gæster - styrke den mentale og fysiske sundhed og livskvalitet.

### Vand

Svendborg har flere definerende vandløb og kildevæld, hvis udspring og forløb fortæller om landskabets logik med mindre dale/ lavninger som orienterer sig ned mod vandet i Svendborg Sund. Den 'gren' af Kobberbækken der løber igennem Skovparken er langt overvejende rørlagt. Flere

steder bl.a. i skoven og i dele af de åbne områder mellem bebyggelserne er det tydeligt, at vandet ville have sit naturlige forløb i overensstemmelse med terrænet. Vandet og landskabet hænger tæt sammen med det nærliggende Ørkild og den mindre 'ådal', der indeholder Kobberbækken, og er derved forbundet helt ned til havnen i hjertet af byen.

Håndtering af regnvand kan være med til at genskabe nogle af de gemte landskabsstrukturer og derudover skabe rekreative værdier og nye spændende og robuste naturområder.

Håndtering af regnvand kan tænkes ind i mange projekter fra haver, til vejanlæg og større rekreative områder som Den Grønne Fælled.



# Analyse / 3. Destinationer

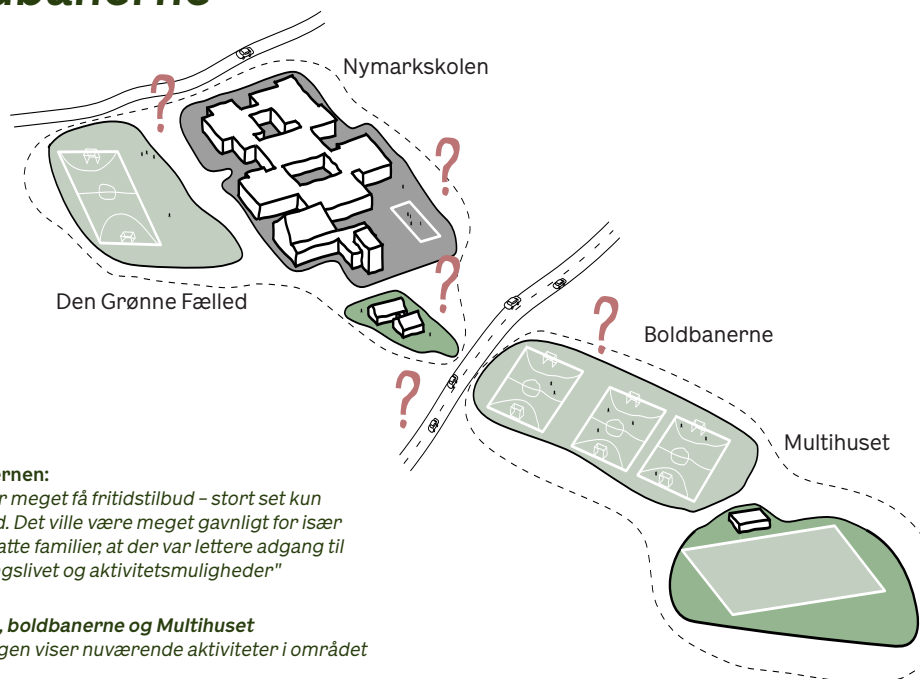
## Skolens friarealer og boldbanerne

### POTENTIALER

- Store udendørs områder, som kan udnyttes og henvende sig til flere.

### UDFORDRINGER

- Udearealer har næsten udelukkende faciliteter til boldspil.
- De rekreative arealer i området er gemt væk.
- Store rum uden variation og attraktion.
- Forbindelsen mellem skolen og boldbanerne er en parkeringsplads - usikker for bløde trafikanter; kedelig og grå.



### BK Stjernen:

"Der er meget få fritidstilbud - stort set kun fodbold. Det ville være meget gavnligt for især de udsatte familier, at der var lettere adgang til foreningslivet og aktivitetsmuligheder"

### Skolen, boldbanerne og Multihuset

Tegningen viser nuværende aktiviteter i området

### Hverdagsdestinationer afskåret fra hinanden

Som beskrevet i kapitlet "Forbindelser" adskiller Nyborgvej Nymarksskolen fra boldbanerne ved Stjernen. Overgangen over Nyborgvej opleves utryk og utilstrækkelig, og såvel skole som boldbaner opleves som frakoblede destinationer.

### Nymarksskolens friarealer

Nymarksskolens friarealer er i dag afskærmet mod nord af en tæt randbeplantning, og af en tæt randbeplantning mod øst samt parcelhushaver mod syd. Den store åbne græsflade indbyder kun til boldspil og store samlinger. Den kunne med fordel udvikles til flere aktiviteter; ligesom man kunne arbejde med at gøre området mere tilgængeligt og synligt. Derudover kan naturkvaliteterne øges og samtænkes med lokal håndtering af regnvand. Friarealerne har potentiale til

at skabe værdi for både skolen, Skovparken og hele bydelen.

Det er oplagt at bygge videre på infrastrukturplanens forslag om aktivering af Fælleden som et potentiale for at gøre området til en destination i bydelen og i Svendborg.

### Aktuelle projekter

Kobberbækken oplever kapacitetproblemer ved større skybrud. Der arbejdes på forskellige projektforslag til at frigøre kapacitet i Kobberbækken.

Tilbageholdelse af regnvand kan med fordel tænkes ind i Den Grønne Fælled. Det vil øge den rekreative værdi og være et positivt bidrag til at øge biodiversiteten i området. Synagien mellem håndtering af regnvand og de positive afledte effekter er i overensstemmelse med komme-

nens strategi for håndtering af regnvand, som er beskrevet i kommunens spildevandsplan og kommuneplan.

### Boldbanerne

Boldbanerne syd for Nyborgvej er gemt væk bag parcelhusområder og krat. Indgangen til de rekreative arealer og videre til Multihuset ved Stjernen er snæver og uindbydende. Stien er anonym og områdets aktiviteter og naturområder er ikke med til at gøre den oplevelsesrig eller karakterfuld.

Den skjulte og uinviterende adgang kan gøre området utrygt for nogen, og uinspirerende for mange. Dermed får boldklubben og banerne ikke den kraft som hverdagsdestination, som der er potentiale for.



### Beboer Svendborg NØ

"Det er lidt kedeligt med de store tomme plæner... Pænt og roligt - men lidt dødt."

Den Grønne Fælled vest for Nymarksskolen benyttes næsten udelukkende til boldspil



Ankomsten til Nymarksskolen fra Nyborgvej er kedelig og domineret af asfalt



Boldbanerne syd for Nyborgvej

# Analyse / 3. Destinationer

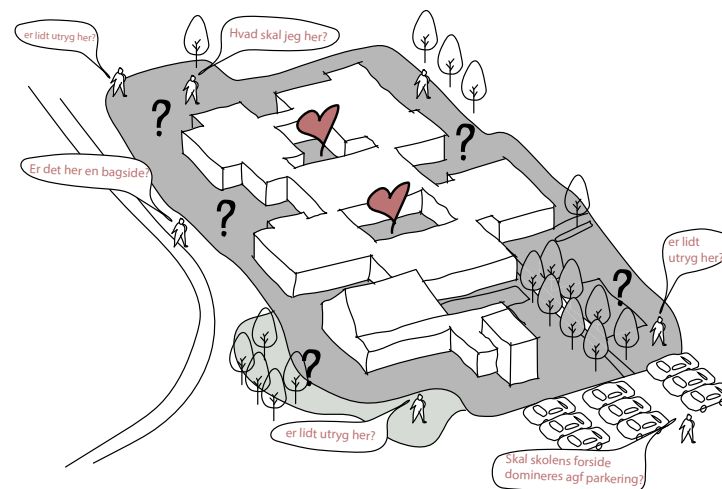
## Nymarksskolen: et skjult kraftcenter

### POTENTIALER

- Gode indendørs faglokaler; høj kvalitet og aktivitet.
- Meget aktivitet i Hallen.
- Forestående energirenovering af skolen.

### UDFORDRINGER

- Kedelige udearealer - særligt knudepunkter og ankomstarealer.
- Store belagte flader og meget lidt grønt.
- Aktiviteterne indenfor er usynlige og giver ikke liv til uderummet.
- Manglende cykelparkering.



### Skolen mangler tydelige ankomster

Skolens uderum er præget af ensartethed og ankomsterne er skjulte og forvirrende.

### En kedelig ankomst

Ankomsten til Nymarksskolen er præget af bilparkering, asfalt og stålhegn. Det er en uvenlig og hård ankomst for gående og cyklister; som ikke inviterer dem indenfor; men tværtimod kan virke afskrækkende og trist. Selve skolebygningens indgange er også lidt desorienterende. Det betyder, at skolen forekommer afvisende og ikke gør opmærksom på de mange kvaliteter, aktiviteter og muligheder indenfor.

Der er et stort potentiale i at synliggøre livet, bl.a. ved at skabe visuelle kig og eventuelt nye døre, og ved at bearbejde kantzonerne, så livet lettere "spilder ud af" bygningerne, hvor det giver mening.

### Hallen

I Hallen tilknyttet Nymarksskolen er der mange aktiviteter - også udenfor skoletid. Facaden er desværre helt lukket, så man fornemmer ikke aktiviteterne, når man står udenfor. Ankomsten er også kringlet og svær at finde.

Der er et stort potentiale i at synliggøre de mange aktiviteter i hallen, både gennem indgreb i bygningen, der skaber bedre adgangsforhold og bedre visuel kontakt mellem inde og ude, og ved at arbejde med kommunikation, så hallens aktiviteter kommer flere for øre.

### Nyt byrum

I Infrastrukturplanen fremgår det, at stien mellem Skovparken og skolens boldbaner er et sted,

som folk ikke bryder sig om at være. Den lille plads midt ved boldklubbens pavillon opleves af mange, som meget utryk.

Infrastrukturplanen foreslår derfor, at der etableres et nyt byrum med muligheder for sport, leg og ophold. Det nye byrum skal samle aktiviteter; den nye vejforbindelse, indgang til skolen og Den Grønne Fælled.



### Skolens udearealer er utrykke

Skolens uderum er slidte og ensartede



Generelt er ankomsterne uattraktive og facaderne lukkede - særligt hallen.



# Analyse / 3. Destinationer

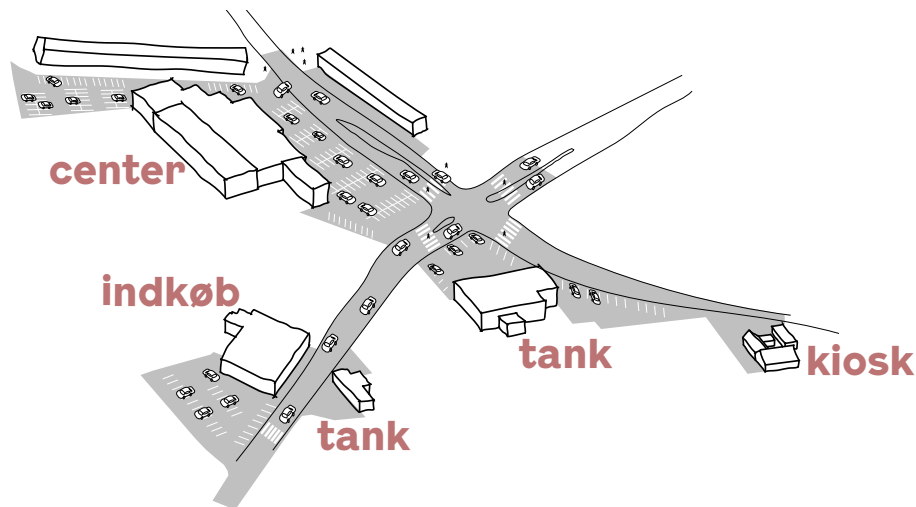
## Handelscentrum for biler, ikke mennesker

### POTENTIALER

- Bydelscentret og handlen kan være en stærk hverdagsdestination og blive et mødested for bydelen.

### UDFORDRINGER

- Nyborgvej opdeler bydelscentret.
- Bydelscentret er designet til biler og præget af asfalt.
- Bydelscentret er utrygt og uattraktivt at komme til som fodgænger og cyklist.
- Bydelscentret mangler mødesteder.
- Bydelscentret udearealer og vejene omkring mangler begrønning.



### Asfalt og parkering præger bydelscentret

Bydelscentret giver god plads til biler, men opleves utrygt og svært at komme til for fodgængere og cyklister.



Bydelscentret er omkranset af store veje - utrygt og uindbydende for de bløde trafikanter



Generelt er der store udflydende asfaltflader, der henvender sig til bilister. Det er generisk og uden lokalt forankring, mødesteder og frodighed.

### Bydelscentret - et knudepunkt

Nyborgvej og Ørbækvej/Linkenkærvej er et centralt, trafikalt knudepunkt i Svendborg NØ. Her ligger et butikscenter, som har en væsentlig betydning i hverdagslivet. Koncentration af discountbutikkerne Netto, Aldi og den nærværende Fakta, kombineret med en række mindre butikker for dagligvarer, giver kunderne et bredt udbud af dagligvarer centralt i bydelen. Der er også slikbutik og shawarmabar. Centret har potentiale til at blive et lokalt mødested, i højere grad end det er i dag.

En beboer i Svendborg fremhæver det som en af bydelens kvaliteter:

"Det er bekvemt med indkøbsmuligheder tæt på."

### Opdelt bydelscenter

Bydelscenter Østre Bydel bliver skåret over af Nyborgvej, som deler handelsområdet i to. Det opleves derfor ikke som et samlet handelscentrum, men som to isolerede handelssteder.

### Byrum til parkering

Vej og parkering fremstår som et stort udflydende asfalttrum. Der er ingen rumlig afgrænsning mellem vej og udearealet foran butikkerne. Som blød trafikant føler man sig udsat.

Udearealerne fremstår uindbydende og stimulerer ikke til aktivitet eller ophold. De store belagte asfaltflader er golde og øde. Både vejene og udearealet foran butikkerne fremstår uden beplantning.

### Plan for fremtidig udvikling af Bydelscentret

I kommuneplan 202-2033 for Svendborg Kommune er der udlagt et bydelscenter kaldet Østre Bydel. Udvidelsen vil forene detailhandlen i en samlet struktur med butikker på begge sider af Nyborgvej og derudover skabe en udvidelse af bydelscentret for at imødekomme eventuelle fremtidige behov.

En udvidelse af bydelscentret vil øge dets betydning og sandsynligvis tiltrække flere handlende. Ved udlægning af eventuel ny detailhandel i området, vil det være oplagt at tage bedre højde for ankomsten for fodgængere og cyklister, og at indtænke gode mødesteder, begrønning som skaber en rumlig afgrænsning og en forskønnelse af vejen (hen over krydset), som gør at det opleves som et sammenhængende handelsområde.



Generelt kan aktiviteterne inde i butikkerne trækkes udenfor og aktivere udearealerne.

# Analyse / 4. civilsamfund og samarbejde

*Er det de rette, som er organiseret i udviklingen af bydelen?  
Hvem mangler, og hvordan drives udviklingen bedst?*

*Denne bydelsanalyse er udarbejdet i dialog med hhv. en styregruppe og en arbejdsgruppe, hvor der sidder repræsentanter for forskellige kommunale kontorer, en repræsentant for SAB og en repræsentant for den boligsocial helhedsplan.*

*I det fremadrettede arbejde med udviklingen af Svendborg NØ kunne det være en fordel at genoverveje den organisering. Der er et stærkt potentiale i at inddrage lokale aktører, som allerede har udvist stor virkelyst idet en by eller bydel med et stærkt civilsamfund har de bedste potentialer for et godt hverdagsliv.*

*Med lokalråd i landsbyerne har Svendborg Kommune udviklet en model, man med fordel kunne lade sig inspirere af til et lokalt udviklingsråd for bydelen NØ.*

*Det er vigtigt, at alle, der deltager i det tværgående samarbejde, har en forståelse af, hvilken rolle de og deres fagfelt kan spille i bydelens udvikling - og det er vigtigt, at alle relevante fagfelter er repræsenteret.*



# Analyse / 4. Civilsamfund og samarbejde

## Civilsamfundet i Svendborg NØ

Svendborg NØ mangler steder og anledninger til at mødes. Det har en negativ indvirkning på den enkelte borgers livskvalitet og -muligheder og på, hvor stærkt og sammenhængende civilsamfundet kan udvikle sig. Der er både behov for forbedring af de fysiske faciliteter, styrket netværksdannelse og organisatorisk kapacitetsopbygning.

### Nære fællesskaber er trædesten til større fællesskaber

Fællesskaber opstår der, hvor man har et sted at mødes - og noget at mødes om. I Svendborg NØ er der gode potentialer for at der kan opstå fællesskaber mellem mennesker. De almene boligafdelinger har faciliteter, organisatorisk struktur og tradition for fællesskab, men det er ikke altid, at der er overskud hos beboerne til at udvikle aktiviteterne og fastholde gejst og opbakning. Den boligsociale helhedsplan understøtter en række aktiviteter, men målet er, at de så vidt muligt skal være selv bærende.

Parcel- og rækkehuskvartererne har omvendt ikke de samme rammer og traditioner for fællesskaber, men her er potentielt menneskelige ressourcer, der kan sættes i spil ikke bare i de nære naboskaber, men også på bydelsniveau.

### Institutioner som 'smeltedigel'

Der er også et godt potentiale for netværk i forbindelse med institutioner som børnehaver og skoler. Nymarksskolen, der ligger centralt i bydelen, er i den sammenhæng særligt vigtig, da den samler børn og unge fra hele byen og på den måde kan være omdrejningspunkt for møder og synergier på byniveau - på tværs af baggrund og tilhørsforhold.

Det er dog en udfordring, at skolen kun er for de ældste klassetrin, hvor børn og unge i vidt omfang har 'sluppet' deres forældre. Derfor sker møderne primært blandt børnene og de unge, og ikke blandt deres voksne.

### Fragmenteret foreningsliv

Svendborg NØ har en del foreninger, men det er kun nogle få af dem, der har størrelse og organisatorisk kraft i civilsamfundet - herunder også at løfte opgaver af social karakter som fx at støtte bydelens mange børn og unge i at blive en del af et aktivt fritids- og foreningsfællesskab.

Både små og store foreninger lider under, at bydelen er underforsynet, når det gælder kultur- og fritidstilbud. De eksisterende faciliteter mangler også plads til den mangfoldighed af aktiviteter, der kunne tiltrække bydelens borgere - herunder mere løst organiserede eller spontane aktiviteter.

### Behov for kapacitetsopbygning

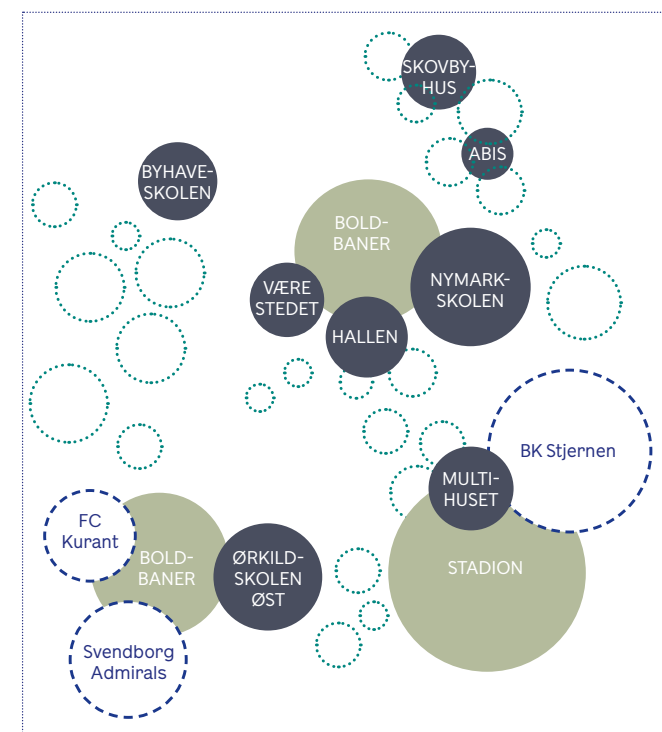
En særlig udfordring er, at frivilligt arbejde som organisering og drift af aktiviteter og foreninger, kræver overskud og ressourcer, der ikke altid er til stede. Her spiller den boligsociale helhedsplan en vigtig rolle, især for beboerne i de almene afdelinger, men også som brobyggende ud i hele bydelen. Men der er behov for kapacitetsopbygning, fx støtte til at danne netværk på tværs og undervisning i at arbejde frivilligt - tilbud, der i dag findes i Frivillighuset for foreninger, som arbejder med sociale problematikker, men ikke findes for foreninger inden for fx kultur og fritid.



Enkelte steder er der gode rammer for nære fællesskaber, især i de almene boligafdelinger (som her på Solsikkevej), men generelt er der langt mellem steder og anledninger til at mødes i Svendborg NØ.



Der er få større foreninger i Svendborg NØ, der har organisatorisk styrke og gennemslagskraft, men der er behov for (og potentiale for) større mangfoldighed.



De stærkeste netværksressourcer ligger hos de foreninger, der har en fast, fysisk base - på dette principdiagram er de væsentligste markeret, nemlig FC Kurant, Svendborg Admirals og BK Stjernen. Herudover er der en del små foreninger og initiativer, blandt andet i forbindelse med den boligsociale helhedsplans sekretariat, Aktive Boligområder i Svendborg (ABIS). Der er potentiale for, at de fysiske faciliteter i bydelen udvikles så de kan rumme en større mangfoldighed af aktiviteter - og at aktørerne styrkes gennem bedre netværk og kapacitetsopbygning.



# Analyse / 4. Civilsamfund og samarbejde

## Samarbejde om udviklingen af Svendborg NØ

Der er opmærksomhed på at arbejde på tværs af siloer i samarbejdet om udviklingen af Svendborg NØ, men organiseringen består endnu overvejende af kommunale aktører, og bør gentænkes i det fremtidige arbejde. Hvis en positiv udvikling af bydelen skal blive solid og varig, er det samtidig afgørende, at den forankres i civilsamfundet, der i dag mangler en fælles platform for udviklingsarbejde med bydelen.

### Behov for samarbejde på tværs af siloer

Både projektgruppe og styregruppe, der har fulgt arbejdet med bydelsanalysen, er sammensat af repræsentanter for Svendborg Andels-Boligforening, den boligsociale helhedsplan (der administreres af Domea) og forskellige forvaltninger i Svendborg Kommune.

På baggrund af erfaringer fra andre steder er det entydigt godt og rigtigt, at kommune og boligorganisation har etableret et tæt samarbejde på flere niveauer. Det er positivt, at der er en forståelse af, at helhedsblikket og de tværgående samarbejder er vigtige, hvis man skal sikre en strategisk sammenhæng i de investeringer og initiativer, der skal udvikle bydelen.

Det er dog et spørgsmål, om styregruppe og projektgruppe i de nuværende former udgør den optimale organisering for det fremtidige udviklingsarbejde i og med bydelen. Ikke alle deltager har en klar forståelse af, hvad deres rolle er, og hvorfor de deltager i arbejdet. En sådan mangel på forståelse kan medføre mangel på ejerskab og trække energi ud af arbejdet også for dem, som gerne vil samarbejdet på tværs, og har aktier i udviklingen.

### Andre aktører kan give kraft til organiseringen

Bydelsanalysens kortlægning og interview viser, at der er aktører, som både udviser stor virkelyst, og som ønsker at tage ansvar for og engagere sig i udviklingen af hele bydelen. Det er aktører, som udgør så væsentlige kræfter i området, at de føles oversete i den nuværende organisering. Den slags aktører udgør ressourcer, som bydelsudviklingen fremover med fordel kunne aktivere. Det vil kræve en gentænkning af organiseringen.

### Mobilisering af civilsamfundet i bydelens udvikling?

Civilsamfundet er afgørende, hvis der skal skabes varige og grundfæstede forandringer i Svendborg NØ. I dag er der ikke en samlende og samlet stemme for bydelen, men formanden for

BK Stjernen har for nylig taget initiativ til at samle et lokalråd. Et sådant råd kunne være en mulig platform for nye netværk og samarbejde om de konkrete projekter og aktiviteter, der kan styrke Svendborg NØ. Man kunne med fordel hente inspiration til måden at gøre det på i de lokalråd for landsbyerne, som Svendborg har lavet.

### Andre aktører kan give kraft til organiseringen

Det er positivt, at der arbejdes med en gentænkning af organiseringen, så lokale kræfter (fx grundejere, foreninger, institutioner, virksomheder, borgerrepræsentanter) kan bidrage til at brede perspektivet og mulighederne for bydelens udvikling ud.

Bydelsanalysens kortlægning og interview viser, at der er aktører, som både udviser stor virkelyst, og som ønsker at tage ansvar for og engagere sig i udviklingen af hele bydelen. Det er aktører, som udgør væsentlige kræfter i området; ressourcer, som bydelsudviklingen med fordel kan aktivere fremover. Samtidig findes der aktører, der måske ikke umiddelbart ser sig selv bidrage til bydelen som helhed, men som måske kan engageres, hvis det synliggøres, hvordan bydelens udvikling er relevant for dem (klimatilpasning og etablering af fjernvarme er oplagte eksempler på tiltag, der kræver et samarbejde på tværs af matrikler og 'øer' i Svendborg NØ).

### Mobilisering af civilsamfundet i bydelens udvikling?

Civilsamfundet er afgørende, hvis der skal skabes varige og grundfæstede forandringer i Svendborg NØ.

Ved at engagere og understøtte lokale aktører kan man opnå, at:

- Der opstår lokalt ejerskab til planer og projekter, og de konkrete løsninger formes, så de bliver relevante og brugbare netop her.
- Demokratisk deltagelse og foreningstilknytning styrkes, når der er konkrete og vedkommende projekter at engagere sig i.

- Der skabes nye relationer og samarbejder på tværs af bydelen. Det gør det lettere for foreninger mfl. at dele viden og ressourcer – samtidig med at tilhørsforhold, fællesskab og tryghed styrkes.
- Udviklingen af bydelen får legitimitet – og det bliver lettere at tiltrække investeringer fra fonde mfl.

I dag er der ikke en samlende og samlet stemme for bydelen, men formanden for BK Stjernen har for nylig taget initiativ til at samle et lokalråd. Et sådant råd kunne være en mulig platform for nye netværk og samarbejde om de konkrete projekter og aktiviteter, der kan styrke Svendborg NØ. Man kan med fordel hente inspiration til måden at gøre det på i de lokalråd, der er etableret i kommunens landsbyer. En mobilisering kan fx tænkes sammen med borgerhøringer om kommuneplanrevisionen i 2024.



Der er etableret en styregruppe og en projektgruppe på tværs af SAB, den boligsociale helhedsplan og en række kommunale afdelinger. De har medvirket ved udarbejdelsen af bydelsanalysen. I det videre forløb bør organiseringen gentænkes.

# Anbefalinger / De fem tiltag

Svendborg NØ skal udvikles med afsæt i stedets potentialer. Naturkvaliteterne og funktionerne skal udfoldes og samtænkes, så bydelen åbnes op. De strukturelle barrierer skal nedbrydes, så der skabes sammenhæng og synergier mellem områderne, destinationerne og aktørerne.



## Anbefaling 1

Skab et knudepunkt for læring, bevægelse og kultur for alle



## Anbefaling 2

Gør bydelscentret til et attraktivt handels- og mødested for bydelen



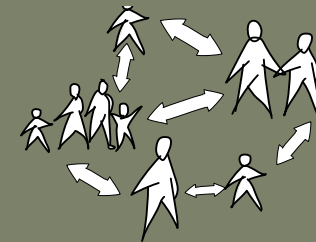
## Anbefaling 3

Skab oplevelsesrige og grønne forbindelser for hverdagslivet



## Anbefaling 4

Skab rum for fællesskaber



## Anbefaling 5

Organiser jer på tværs

# Anbefaling 1 /

## Skab et knudepunkt for læring, bevægelse og kultur

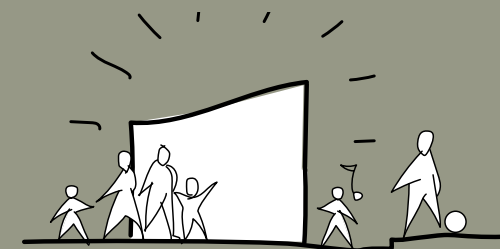
*Et knudepunkt for læring, bevægelse og kultur skal give bydelens borgere i alle aldre bedre adgang til at udfolde sig og mødes på tværs.*

*Det giver basis for øget livskvalitet i form af kundskaber, kompetencer, sundhed, glæde, tryghed, tilknytning og fællesskab. Samtidig kan det blive en attraktion for besøgende udefra, så fordomme nedbrydes og nye netværk kan opstå – og så bydelens borgere føler stolthed ved det sted, de bor.*

*Knudepunktet for læring, bevægelse og kultur er et centralt bystrategisk greb, og bør prioriteres som det vigtigste åbningstræk i udviklingen af Svendborg NØ.*

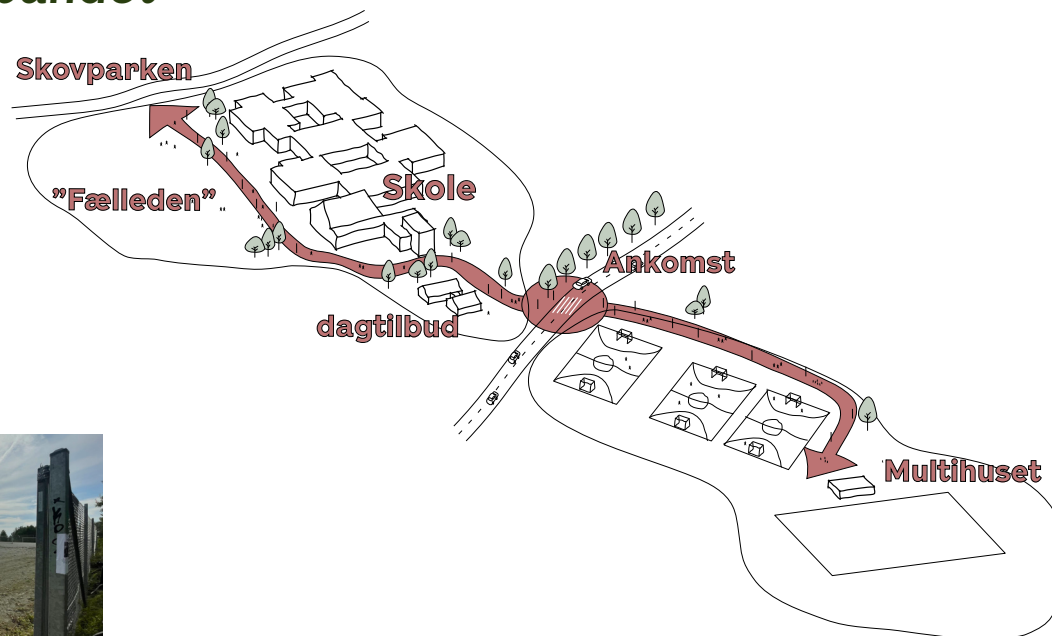
### **Knudepunktet kan etableres ved at:**

- Etablere et aktivitetsbånd mellem Multihuset og boldbanerne mod syd og Nymarksskolen, Fælleden og det nye byrum mod nord.
- Give plads til en mangfoldighed af aktiviteter
- Åbne Nymarksskolen og hallen



# Anbefaling 1 / Skab et knudepunkt for læring, bevægelse og kultur

## Aktivitetsbåndet



### Eksisterende situation

Udfordring: De rekreative arealer er gemt væk, og de opleves fragmenterede og usammenhængende.

### Fremtidig situation

Aktivitetsbåndet skal være et markant grønt og aktivt vartegn for bydelen. De rekreative arealer skal bindes sammen på tværs af Nyborgvej med en ny vejovergang.

Et 'aktivitetsbånd' mellem Fælleden mod nord og Stadion mod syd skal gøre det lettere, trykkeligere og sjovere at færdes til og fra de rekreative tilbud. Det skal skabe bedre, mere lige adgang til fritidsaktiviteter for alle. Samtidig skal Aktivitetsbåndet være en attraktion, som borgerne i Svendborg NØ er stolte af at vise frem til deres gæster.

Aktivitetsbåndet bør være et åbningstræk i bydelens udvikling; et projekt, der har høj prioritet og sættes i værk hurtigt. Det vil i fremtiden samle alle byens hovedforbindelser: 'Byforbindelsen', Det grønne loop og skoleforbindelsen (se under anbefaling 3 - skab oplevelsesrige og grønne forbindelser).

Det anbefales, at der iværksættes prøvehandling som en del af projektudviklingen - se under næste tiltag; Mange forskellige aktiviteter.

### Aktivitetsbåndet etableres ved at:

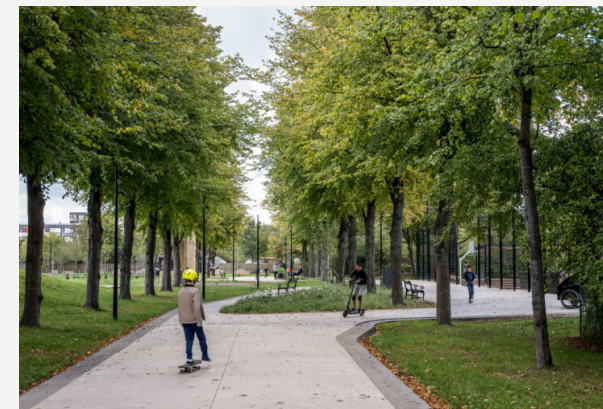
- **Forbinde og forbedre eksisterende stier** (bag hallen, ved parkeringspladsen, til Stadion osv.)
- **Udvikle en samlet identitet** for Aktivitetsbåndet, fx med belægninger, belysning, inventar, skiltning, kunst og beplantning, der giver oplevelser og karakter.
- **Skabe en tryk forbindelse over Nyborgvej**, fx med indsnævring af vejbanen og et støttepunkt midt på vejen.
- **Skabe tryk**, fx med belysning og bedre visuel kontakt ved at rydde krat og fjerne eller omdanne pavillonen ved boldbanerne.

Sådan har man gjort andre steder ...



### Billede fra Karens Minde Aksen

En teglkinkebelagt "flodseng" slynger sig som projektets gennemgående element og binder et område sammen, der tidligere blev oplevet som meget opdelt.



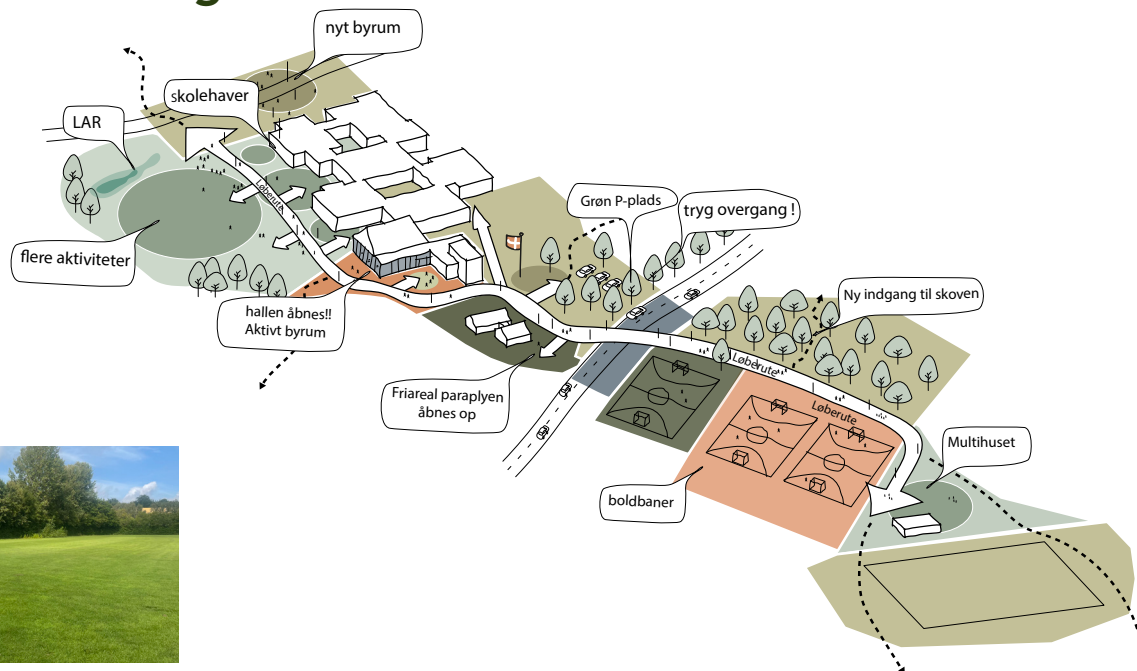
### Billeder fra Remiseparken, BOGL

Ny sti med leg og aktivitet skaber en tryk forbindelse gennem et eller utrygt område.



# Anbefaling 1 / Skab et knudepunkt for læring, bevægelse og kultur

## Mange forskellige aktiviteter



### Eksisterende situation

Udfordring: Der er store grønne, offentlige arealer; men de er primært forbeholdt boldspil.

Svendborg NØ er underforsynet af fritidstilbud, og dem der findes, er især orienteret mod holdsport – primært boldspil. Ved at skabe større mangfoldighed i aktivitetsmulighederne, kan flere føle sig inkluderet og inspireret til at tage del – både i foreningslivet, i selvorganiserede og i spontane aktiviteter. Det kan skabe større trivsel i form af bedre sundhed, mere glæde og mindre ensomhed – og så kan det skabe mere liv og trykthed i bydelen.

Udviklingen af flere aktivitetsmuligheder i området kan ske som flere mindre projekter; herunder samskabelsesprojekter og prøvehandling, der også giver værdi til Aktivitetsbåndet og åbningen af Nymarksskolen og hallen. Det kan være midlertidige byrum, kunst og inventar – og videreudvikling af begivenheder som 'Aktiv Sommer', der i dag arrangeres i regi af den boligsociale helhedsplan.

### Fremtidig situation

Rummene i aktivitetsbåndet skal invitere til mange forskellige slags ophold, oplevelser, interaktion og fysisk udfoldelse.

### Der kan skabes en større mangfoldighed af aktiviteter ved at:

- **Samle aktiviteter** omkring Aktivitetsbåndet – som en del af stiftorløbet og ved knudepunkter.
- **Etablere nye og fleksible faciliteter** (fx motionssti, danseplads, tarzanbane, bålsted, hængekøjer, haver osv.)
- **Skabe opholds- og mødesteder.** Fx tribuner indarbejdet i terrænet, udendørs klasserum og picnicområder.
- **Bearbejde terræn og beplantning** så der opstår varierede forløb til leg og læring - fx et 'naturrum', hvor naturkvaliteter formidles, eller et regnvandsbassin, der skaber biodiversitet og nye oplevelser.
- **Understøtte netværk** mellem bydelens foreninger, for at opnå ressourcodeling, synergi og fællesskaber på tværs.

### Sådan har man gjort andre steder ...



Billede fra Måløvaksern  
Aktivt byrum



Billeder fra Kalvebod Fælled Skole  
Målsætningen for Kalvebod Fælled Skole er at balancere både landskabet og det rige sociale fællesskab uden afgrænsende hegn og barrierer mod hverken naturen eller byen – og skabe nogle gode, basale vilkår for børn og voksnes skole- og fritidsliv.

# Anbefaling 1 / Skab et knudepunkt for læring, bevægelse og kultur

## Åbning af skolen og hallen



### Eksisterende situation

Udfordring: Skolens og Hallens ankomstarealer er uklare. Facader er lukkede og de nære uderum fremstår uattraktive og gør dem uindbydende.



### Fremtidig situation

Nymarksskolen og hallen skal åbne sig mod omgivelserne og fungere, som byens hus – et sted, der signalerer åbenhed og imødekommenhed for både skolens elever og bydelen.

Nymarksskolen og hallen skal åbne sig mod omgivelserne og fungere som hele bydelens hus – et sted, der har liv alle ugens dage, og som signalerer åbenhed for både skolens elever og bydelens borgere. Ved at give bedre adgang til skolen og hallen, kan kommunens bygninger udnyttes bedre, og flere borgere og foreninger kan få adgang til faciliteter, der understøtter gode aktiviteter og nye fællesskaber.

Åbningen af skolen og hallen bør prioriteres og igangsættes hurtigst muligt med en række prøvehandlinger; fx byrumsinventar; designet af elever på skolen, kunstværker der markerer hovedindgangene, vinduer i hallen og "Åben skole"-arrangementer. Projektet kan opdeles i delprojekter og/eller gennemføres i etaper.

### Skolen og hallen kan åbnes ved at:

- **Forskønne facaderne og etablere større vinduer** til Hallen, så man kan se, hvad der foregår og føler sig velkommen.
- **Skabe inviterende uderum** omkring skolen fx dyrkningshaver og terrasser med bænke, færre belægninger og mere grønt.
- **Skabe sammenhæng mellem aktiviteter inde og ude**, fx med faciliteter til udeundervisning eller et bevægelsesområde ved hallens indgang med inventar til opvarmning og leg.
- **Markere de primære indgange**, så man inviteres ind og lettere kan finde vej. Det kan fx gøres med belysning og kunstværker.
- **Udvikle et bookingsystem**, som gør det let at få adgang til skolens lokaler og hallen.
- **Synliggøre mulighederne**, fx på "Åben skole"-arrangementer, hvor man kan prøve værkstederne og deltage i fællesspisning.

Sådan har man gjort andre steder ...



### Billede fra Hal C, KBH

Hallens facade er blevet åbnet op, så aktiviteterne indenfor er blevet synlige, og arealerne tæt på bygningen er blevet rare at opholde sig i.



### Billeder fra Brønshøj Skole

Den nye bygning har udsyn og adgang til de grønne omgivelser.

# Anbefaling 1 / Skab et knudepunkt for læring, bevægelse og kultur

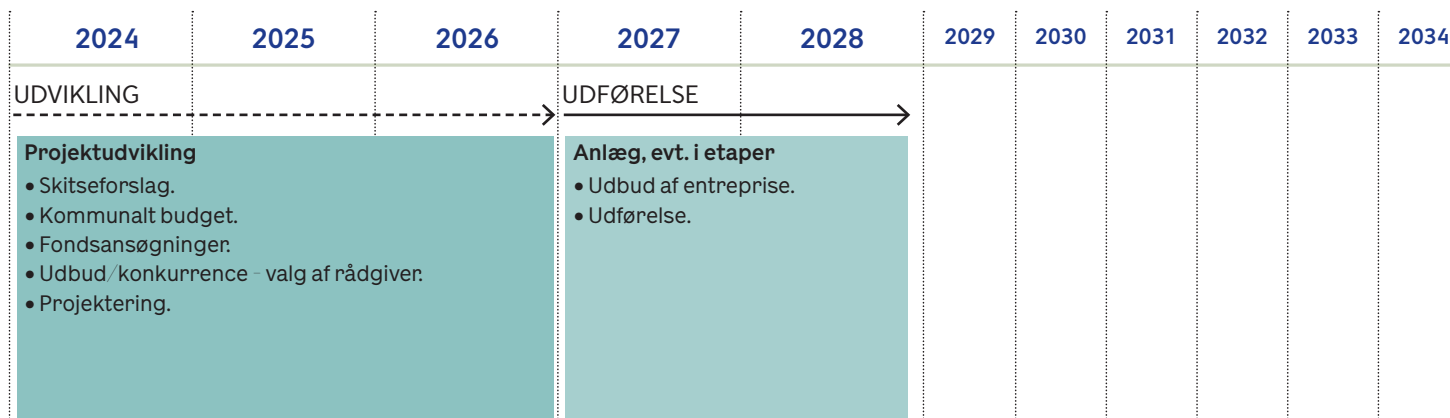
## Oplæg til implementering af udvalgte tiltag

Procesoplægget herunder er ikke endeligt, men skal ses som en ambition og et afsæt for det videre arbejde; et dynamisk redskab til at realisere tiltagene. I takt med, at forslagene projekteres, skal procesplanerne opdateres.

### Aktivitetsbåndet

**Aktører:** Svendborg Kommune er primær grundejer og aktør; og der etableres et samarbejde mellem bl.a. vejafdelingen hos Trafik & Infrastruktur, Byg & Byudvikling, Skole & Uddannelse og Kultur & Fritid. Det afklares indledningsvist, hvem der 'ejer' og driver projektet. Interessenter som Nymarksskolen, SAB, den boligsociale helhedsplan og kultur- og fritidsaktører inddrages.

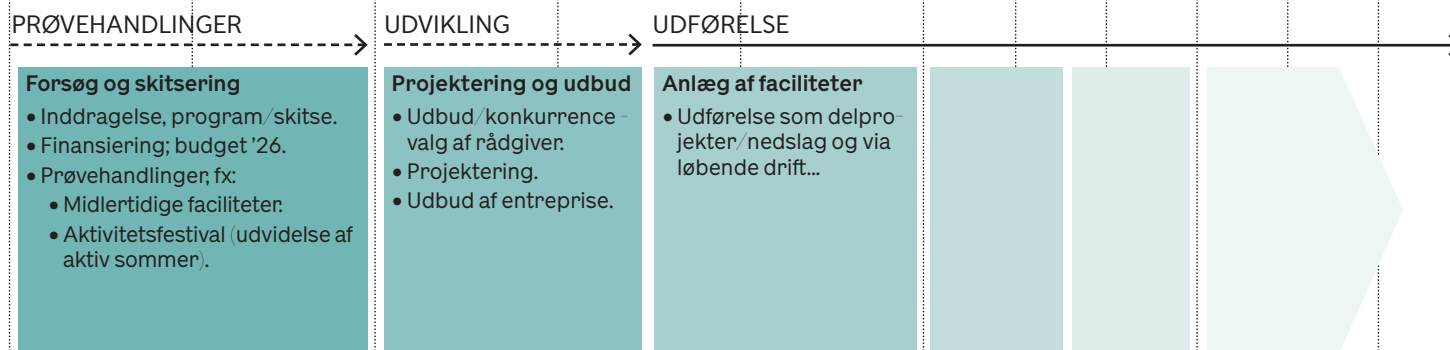
**Finansiering:** Fondsmidler og kommunale anlægsmidler. Der samtænkes med planlagte investeringer; fx anlæg og drift af veje og stibælægninger.



### Mange forskellige aktiviteter

**Aktører:** Svendborg Kommune er primær grundejer og aktør; og der etableres et samarbejde mellem bl.a. Kultur & Fritid, Byg & Byudvikling og Kommunale Ejendomme. Det afklares indledningsvist, hvem der 'ejer' og driver projektet. Relevante interessenter involveres, fx Den boligsociale helhedsplan, områdets børn og unge, kultur- og fritidsaktører osv.

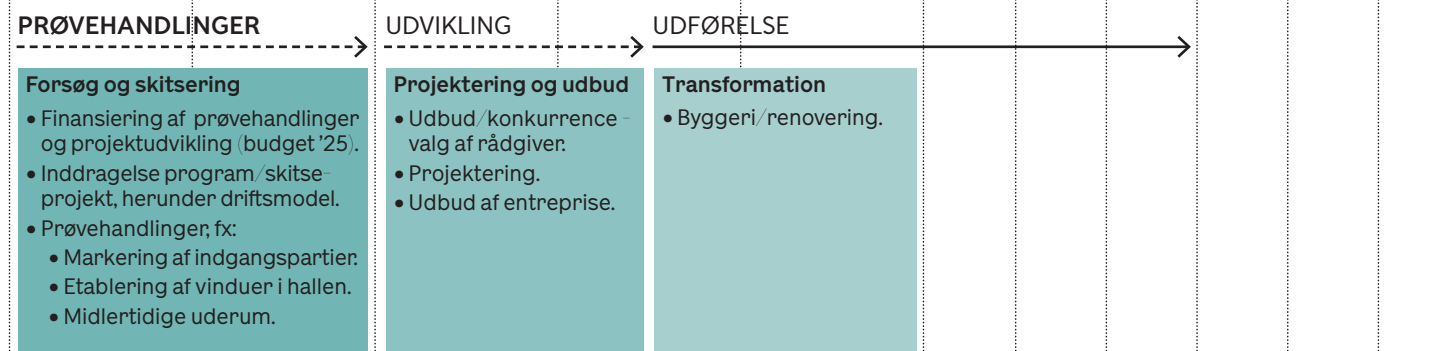
**Finansiering:** Fondsmidler, sponsorater og kommunale midler - til nogle projekter kan mindre puljer og aktivitetsmidler være oplagt.



### Åbning af skolen og hallen

**Aktører:** Svendborg Kommune er primær ejendoms ejer og aktør i projektet, og der etableres et samarbejde mellem bl.a. CETS, Byg & Byudvikling, Skole & Uddannelse og Kultur & Fritid. Det afklares indledningsvist, hvem der 'ejer' og driver projektet. Interessenter som Nymarksskolen, Den boligsociale helhedsplan, kultur- og fritidsaktører involveres.

**Finansiering:** Fondsmidler og kommunale anlægsmidler. Der samtænkes med planlagte investeringer; fx renovering af skolens facader og belægninger i udeområderne.





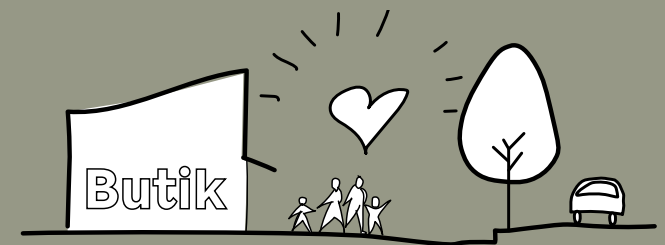
# Anbefaling 2 /

## Gør bydelscentret til et attraktivt handels- og mødested

Bydelscentret er et stærkt hverdagsknudepunkt; et sted, hvor borgere fra alle dele af Svendborg NØ kommer. Det naturlige samlingspunkt har potentiale til at blive et dejligt sted, hvor man – ud over at handle – har lyst til at opholde sig, mødes med venner og deltage i torvedage og andre events. En opgradering af centret skal gøre det til et sted, der samler bydelen på tværs og øger kvaliteten af hverdagslivet.

**Bydelscentret kan gøres til et attraktivt handels- og mødested ved at:**

- Skabe et samlet handelscentrum ved at bearbejde vejrummene
- Skabe rare og inviterende byrum for mennesker omkring butikkerne





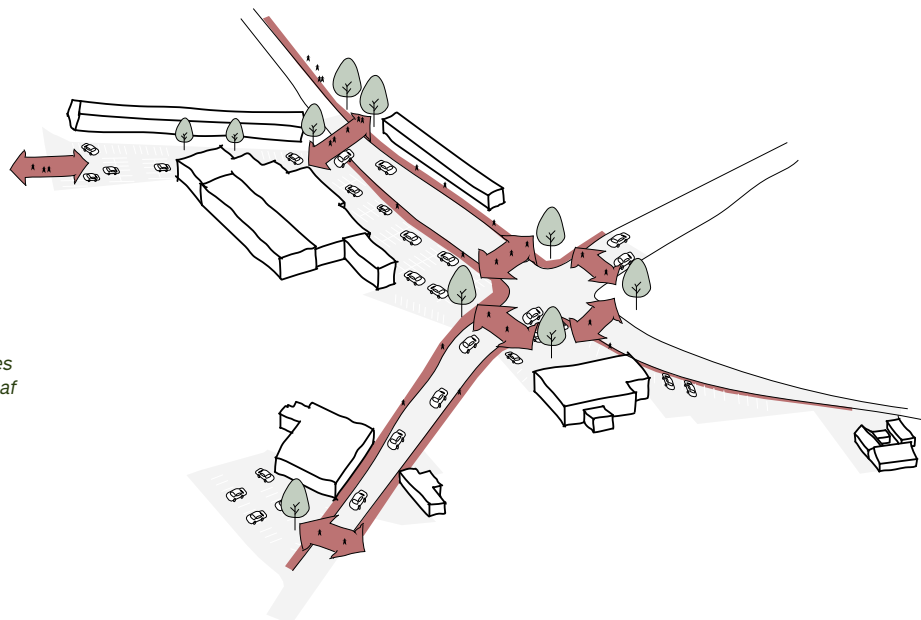
# Anbefaling 2 / Gør bydelscentret til et attraktivt handels- og mødested

## Et sammenhængende bydelscenter



### Eksisterende situation

Udfordring: Nyborgvej opleves som en trafikal barriere for gående og cyklende. Derfor opleves bydelscentret uden sammenhæng med resten af bydelen.



### Fremtidig situation

Handel på hver sin side af Nyborgvej bindes sammen via en frodig passage over vejen. Et signifikant byrumsprojekt skaber tryghed for bløde trafikanter.

Bydelscentret er en vigtig hverdagsdestination, der fortjener et løft. Ved at bearbejde vejene omkring centret kan der skabes bedre adgang, især for bløde trafikanter. Samtidig kan der skabes bedre sammenhæng mellem butiksområderne nord og syd for Nyborgvej, så bydelscentret opleves som helhed med en mere menneskelig skala, mere grønt og færre hårde belægninger. Det kan styrke handlen og bidrage til det gode hverdagsliv i Svendborg NØ.

Udviklingen af vejrummene omkring bydelscenteret bør sammentænkes med større bygge- og anlægsopgaver – fx en evt. fremtidig udvidelse af bydelscenteret eller klimatilpasning – så udformningen understøtter intentionen om et sammenhængende bydelscenter.

### Der kan skabes et sammenhængende og attraktivt bydelscenter ved at:

- **Nedskalere vejrummene**, fx ved at plante træer langs Ørbækvej/Linkenkjærvej og Nyborgvej. Træer kan skabe en smuk opdeling af vejrummet, så det ikke opleves så stort og udflydende.
- **Etablere trafikdæmpende foranstaltninger**, fx ved hjælp af hævede flader, skift i belægninger, midterrabat og grønne bede.
- **Etablere en tryk overgang over Nyborgvej**, så der skabes sammenhæng mellem de to butiksområder. Overgangen kan få oplevelseskvalitet med smukke bede og karaktertræer.

### Sådan har man gjort andre steder ...



### Billeder fra Ballerup Boulevard

Fra at være en gennemskærende trafikbarriere i området, er trafikken neddrolet, og boulevarden har fået ny identitet, som et signifikant, grønt bystrøg i menneskelig skala.

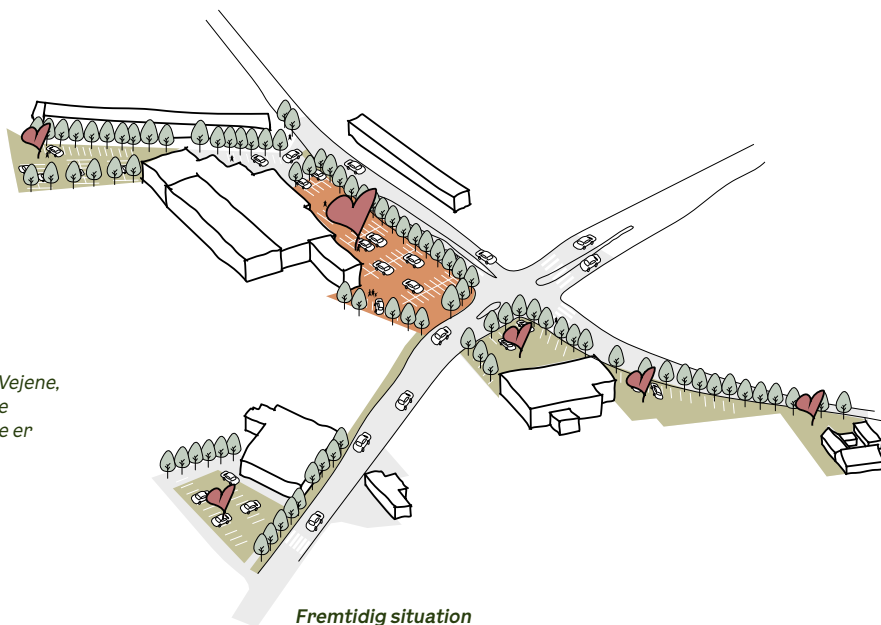
# Anbefaling 2 / Gør bydelscentret til et attraktivt handels- og mødested

## Rare og inviterende byrum



### Eksisterende situation

Udfordring: Vejkrydset Nyborgvej/Ørbækvej. Vejene, parkeringsarealerne og ankomst til butikkerne opleves store, uklare og rumligt udflydende. De er designet til biler.



### Fremtidig situation

Gadetræer langs vejene, der også understøtter og indrammer udearealerne foran butikkerne. Fladen foran butikscentret kan blive bydelens torv, hvor butiksliv møder lokale initiativer i en tryk og imødekommende grøn ramme.

Byrummene i bydelscentret har potentialen til at blive steder, hvor mennesker mødes. Ved at forskønne og nyindrette udearealer foran butikkerne, og med markedsdage, juletræ og kulturelle events på parkeringspladsen, kan bydelscentret blive et rart og inspirerende sted at komme – et sted, hvor man gerne bruger lidt ekstra tid efter sine indkøb. Det kan altså blive en destination i Svendborg NØ; et af de steder, hvor gode hverdagsmøder bidrager til at styrke sammenhængskraften i bydelen.

En udvikling af byrummene i bydelscentret kan initieres af Svendborg Kommune, der kan indlede en dialog med center- og butiksejere for at skabe forståelse af og ejerskab til de bystrategiske muligheder og ambitioner. Prøvehandlinger i form af byrumsforsøg og markedsdage kan give et billede af potentialerne i centret

### Byrummene i bydelscentret kan forskønnes og forbedres ved at:

- **Dobbeltudnytte (dele af) parkeringspladsen** til markedsdage med streetfood, loppemarked, juletræsfest, kulturelle events og meget andet.
- **Bearbejde de belagte flader** med variation i belægning, træer, plantebede mm., så der skabes oplevelseskvalitet.
- **Indrette arealer foran butikkerne**, så de inviterer til ophold – med bænke, siddekanter, planter og rar belysning.

### Sådan har man gjort andre steder ...



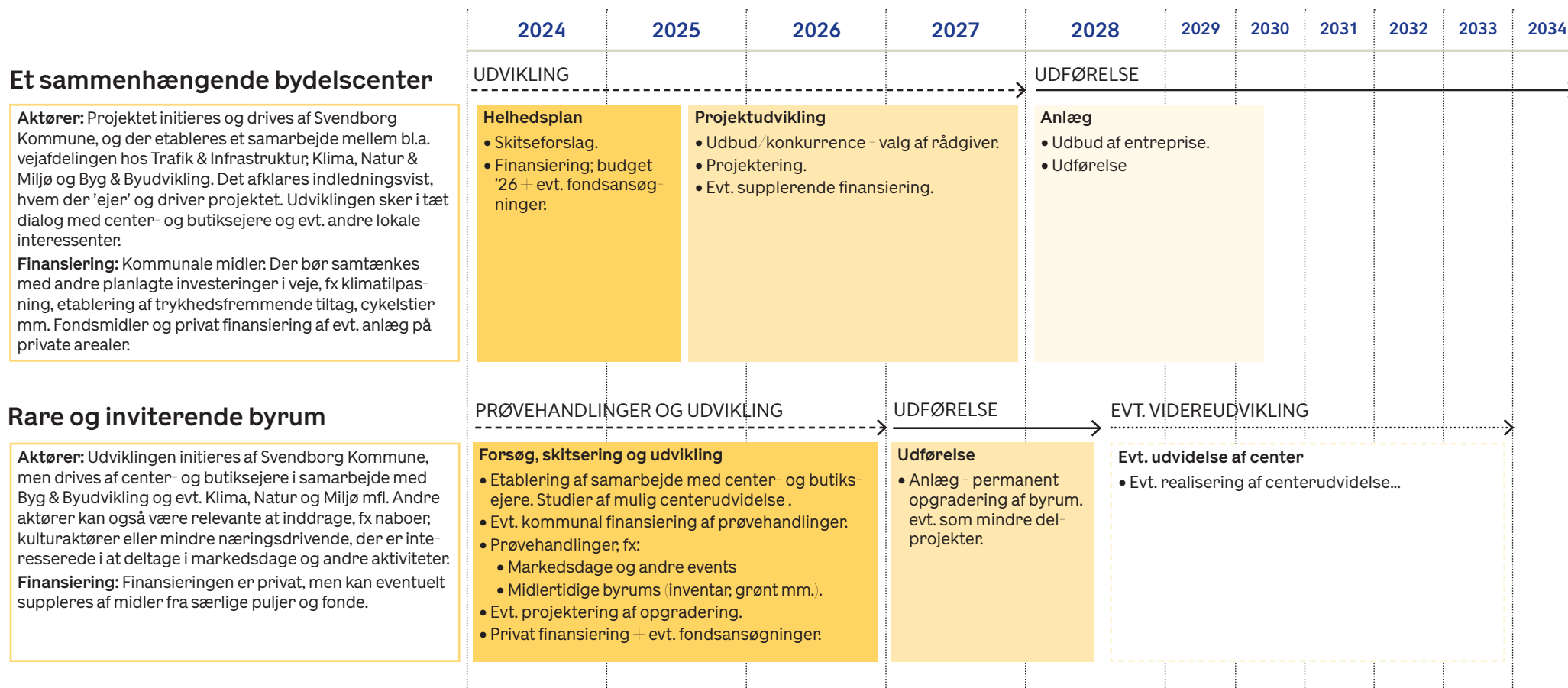
### Billeder fra Stationspladsen i Køge

Samlingsted for byen omkring et eksisterende knudepunkt, Køge station. Pladsen fungerer til begivenheder for bydelen.

# Anbefaling 2 / Gør bydelscentret til et attraktivt handels- og mødested

## Oplæg til implementering af udvalgte tiltag

Procesoplægget herunder er ikke endeligt, men skal ses som en ambition og et afsæt for det videre arbejde; et dynamisk redskab til at realisere tiltagene. I takt med, at forslagene projektgøres, skal procesplanerne opdateres.





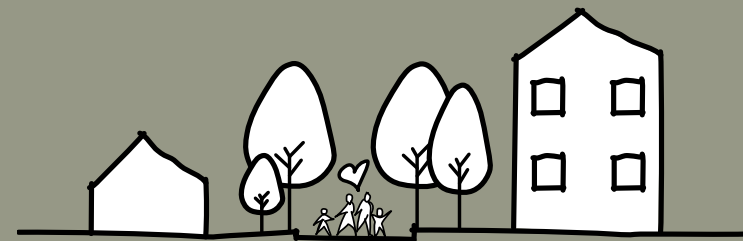
# Anbefaling 3 /

## Skab oplevelsesrige og grønne forbindelser

Bedre, tryggere og skønnere stier og veje skal gøre det lettere at komme til Svendborg NØ – og at komme rundt i bydelen. De bløde trafikanter skal tilgodeses, så det bliver trygt at sende sit barn i skole på cykel, en god oplevelse at spadserere ned til supermarkedet og let at løbe en tur i naturen. Mobiliteten skal ikke kun være 'effektiv' – det skal også være en tryk og dejlig oplevelse at bevæge sig fra A til B. Det giver livskvalitet for den enkelte – og det kan gøre det mere attraktivt at besøge og bo i bydelen.

**Stier og veje kan gøres grønnere og mere oplevelsesrige ved at:**

- Sikre sammenhængende stisystemer
- Etablere 'Byens port' på Nyborgvej
- Gøre veje og stier attraktive og trygge



# Anbefaling 3 / Skab oplevelsesrige og grønne forbindelser

## Skab sammenhængende stisystemer



**Eksisterende situation**

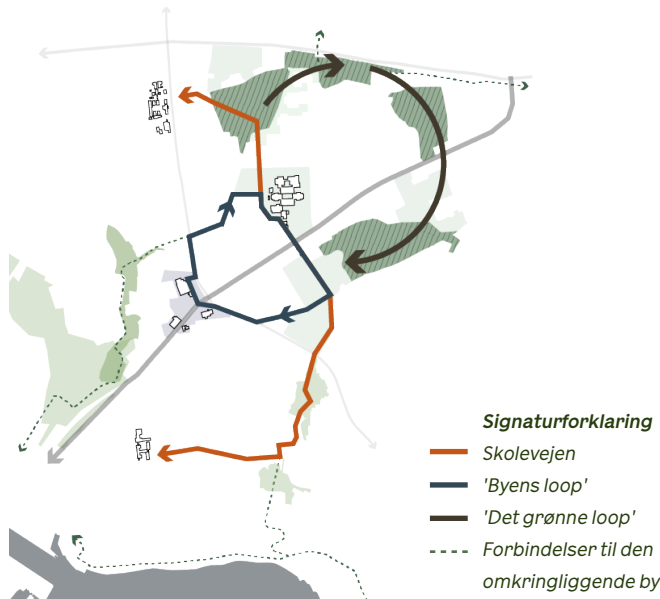
Udfordring: Stisystemet opleves usammenhængende.

### Fremtidig situation

Stisystemet skal være sammenhængende. Det skal være nemt og trygt at bevæge sig mellem hverdagsdestinationerne og den omkringliggende by.

Stisystemet skal gøre det nemt, trygt og rart at bevæge sig til og fra Svendborg NØ – og imellem bydelens hverdagsdestinationer. Særligt tre stiforbindelser, som alle bindes sammen med Aktivitetsaksen, skal kickstarte en positiv udvikling, hvor bløde trafikanter opprioriteres, og der skabes bedre sammenhæng mellem bydelens funktioner, aktiviteter og mennesker. Den kan både styrke livskvaliteten for den enkelte borger – og gøre bydelen mere attraktiv at besøge og bo i.

Derudover skal der arbejdes med at skabe bedre sammenhæng med den omkringliggende by. Forbindelserne bør her samtænkes med den grønne struktur, som udgør et unikt potentiale. Særligt stien langs Kopperbækken til Svendborg by bør gøres attraktiv og synlig, ligesom der kan skabes en nem og attraktiv adgang til Christiansminde og Svendborg Sund via boldbanerne og skønne naturområder. Ud over at give bydelens borgere lettere adgang til destinationer andre steder i Svendborg, kan det også øge resten af byens kendskab og adgang til Svendborg NØ.



Etableringen af et sammenhængende stinet er et overordnet bystrategisk tiltag, der skal konkretiseres i en samlet helhedsplan, men kan realiseres som delprojekter, fx når der gennemføres driftsarbejder eller anlægsarbejder som klimasikring eller etablering af fjernvarme.

### Stisystemet gøres mere sammenhængende ved at:

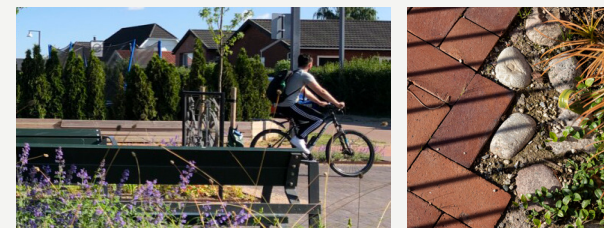
- Etablere tre stiforbindelser med hver sin særlige identitet, som alle samles i 'aktivitetsbåndet':
  - 'Byens loop', som er en urban rute, som skaber sammenhæng mellem Nymarkskolen, Bydelscenteret og boldbanerne omkring Multihuset.
  - Skolevejen, der leder fra Nymarkskolen til Ørkildskolen mod syd og Byhaveskolen mod nord
  - Det grønne loop, som er en 'naturrute', der forbinder de lokale skove og Den Grønne Fælled
- Skabe sammenhæng til byens samlede stisystem; fx til Svendborg bymidte via Kopperbækstien, og sydpå til Christiansminde og Svendborg Sund.

Sådan har man gjort andre steder ...



### Billede fra Remiseparken

I Remiseparken på Amager har en ny sti med leg og aktivitet skabt en tryk forbindelse for områdets børn, ligesom det foreslås at gøre med Aktivitetsbåndet og Skolevejen i Svendborg NØ.



### Billede fra Rødovre

Ny beplantning og fin klinke belægning binder området sammen, ligesom det foreslås at gøre med 'Byens loop' i Svendborg NØ.



### Billede fra Planetstien

Stier, formidling, leg og wayfinding har gjort Planetstien til en attraktion og gjort landskabet tilgængeligt, ligesom det foreslås at gøre med 'Det grønne loop' i Svendborg NØ.

# Anbefaling 3 / Skab oplevelsesrige og grønne forbindelser

## 'Byens port' på Nyborgvej



### Eksisterende situation

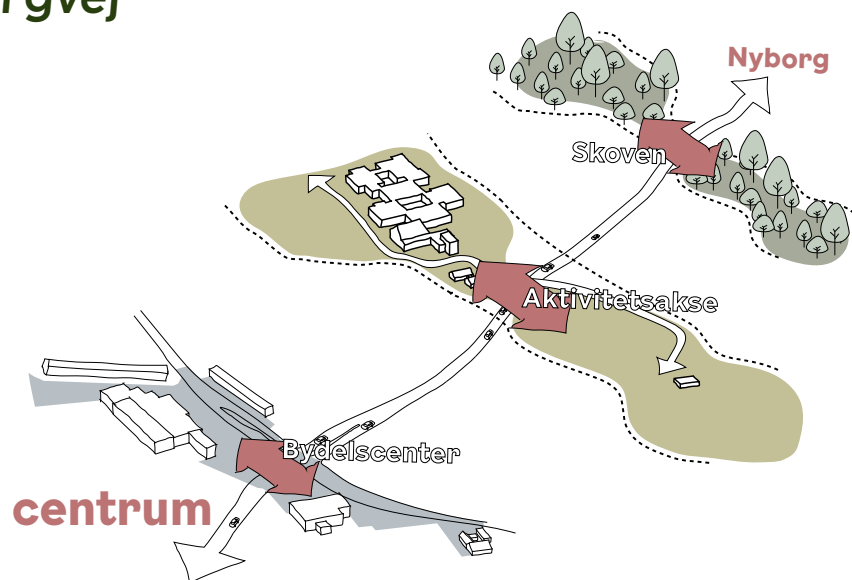
Udfordring: Nyborgvej er porten til Svendborg, men den er ensformig, oplevelsesfattig og fortæller ikke nogen historie om bydelen, når man kører forbi.

### Fremtidig situation

Gentænkning af Nyborgvejs funktion og udtryk. Tre passager over Nyborgvej skal synliggøre bydelens kvaliteter og gøre Nyborgvej til en værdig ankomst ankomsten til Svendborg og samtidig styrkes forholdet mellem bydelens nordlige og sydlige områder.

Nyborgvej er en af de store indfaldsveje, der deler Svendborg NØ. Vejens udformning indbyder mest af alt til at komme videre i en fart, men dette kan ændres, ved at gentænke dens funktion og udtryk. Tre passager over Nyborgvej skal synliggøre bydelens kvaliteter; så strækningen bliver en værdig og oplevelsesrig ankomst til Svendborg NØ. Samtidig bliver hastigheden sænket og det bliver lettere at krydse vejen for fodgængere og cyklister; så koblingen mellem bydelens nordlige og sydlige dele styrkes. Endelig kan det være med til at skabe en grøn-attraktiv overgang fra boligerne langs Nyborgvej til vejens trafik og dermed løfte boligkvaliteten i boligerne på Nyborgvej,

Udviklingen af 'Byens port' bør igangsættes hurtigt, så projektet understøtter anbefalingen om et samlet bydelscenter og åbningstrækket i bydelens udvikling; Aktivitetsbåndet. Bemærk at projektet overlapper med projekterne 'Aktivitetsbåndet', 'Sammenhængende bydelscenter' og 'Sammenhængende stisystemer', som er beskrevet tidligere.



### 'Byens port' kan skabes ved at:

- **Etablere tre trygge overgange** over Nyborgvej
  - En grøn vejovergang, som iscenesætter bydels lokale skove og som et element i forbindelsen 'Det grønne loop'
  - En vejovergang, som iscenesætter bevægelse og aktivitet som en del af i Aktivitetsbåndet
  - En urban vejovergang, som forbinder bydelscentret, og som iscenesætter bydels mere urbane byliv.
- **Design overgangene, så oplevelseskvaliteten er høj** med smukke bede og karaktertræer.
- **'Nudge' bilister til at køre langsommere** ved at indsnævre vejbanen og skabe rytme og variation med beplantning og byrumsinventar. En lavere hastighed og forskønnelse af vejrummet kan, ud over trafiksikkerheden, have den positive sideeffekt, at beboere ud mod Nyborgvej bliver motiveret til at forskønne og åbne deres forhave. Samt nedsætte gener fra trafikstøj.

### Sådan har man gjort andre steder ...



### Billede fra Amager Fælled Skole

Skolen åbner sig mod omgivelserne og skolens aktiviteter bliver synlige fra vejen



### Billede fra Ballerup Boulevard

Vejovergang der er med til at give den lange lige vej attraktion og frodighed.



# Anbefaling 3 / Skab oplevelsesrige og grønne forbindelser

## Gør stier og veje attraktive og trygge



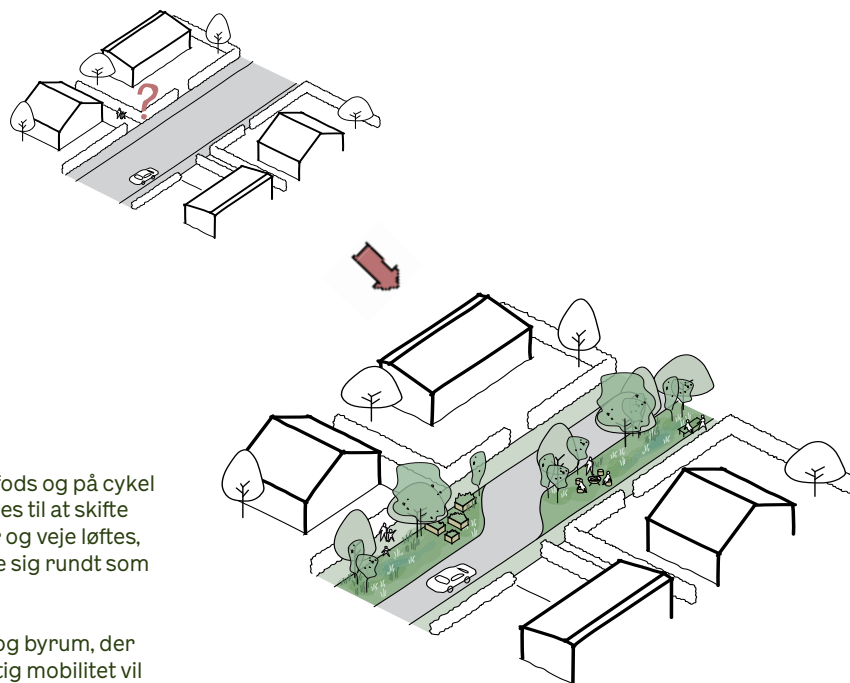
### Eksisterende situation

Udfordring: Stier er svære at finde og opleves utrygge. Der er mange barrierer, og de fremstår kedelige.

Mange af bydelens borgere transporterer sig til fods og på cykel mellem hverdagens funktioner. Flere kan motiveres til at skifte over til 'rugbrødsmotoren', hvis kvaliteten af stier og veje løftes, så det bliver en tryk og dejlig oplevelse at bevæge sig rundt som blød trafikant.

Lykkes man med det at skabe gode forbindelser og byrum, der inviterer til og understøtter en aktiv og bæredygtig mobilitet vil indsatsen være selvforstærkende. Der er en række sidegevinster, som bør fremhæves, da det vil være med til at gøre Svendborg NØ til et dejligt sted at bo. Flere gående og cyklende vil være med til at skabe et aktivt og attraktivt byliv. Det åbner for nye muligheder for udnyttelse af byens rum. Med færre biler, kan eksempelvis asfaltflader, og parkeringsarealer omdannes til grønne mødesteder med plads til leg, samvær og aktivitet. Dette vil være med til at styrke sammenhængskraften og fællesskabet både lokalt og for hele bydelen. Grøn mobilitet vil derudover være med til at øge den mentale trivsel og sundhed og fremme lighed, da byen ikke favoriserer dem som har råd til en bil.

Opgraderingen af stier og veje er et overordnet bystrategisk tiltag, der løbende skal realiseres som delprojekter, når der gennemføres driftsarbejder eller relaterede anlægsarbejder som fx klimasikring eller etablering af fjernvarme.



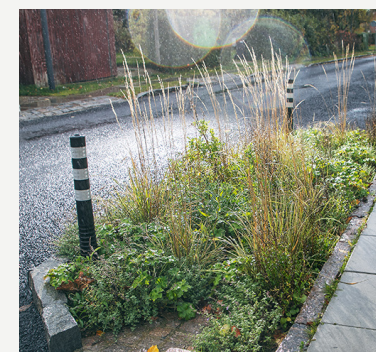
### Stier og veje kan gøres attraktive og trygge ved at:

- Opgradere stier ved at reducere forhindringer og etablere gode belægninger, belysning og skiltning, der gør det komfortabelt at vælge cykel eller gåben.
- Etablere trygge overgange over de store indfaldsveje ved hjælp af tydelige markeringer, belysning, heller mm. (se også under forslaget om 'Byens port').
- Gøre vejene blødere og mere trygge med tiltag, som sænker bilernes fart, fx slyngning og indsnævring af vejbanen, bump, beplantning osv., og skab rare opholdszoner med bænke, belysning og smukke bede.

### Sådan har man gjort andre steder ...



**Billede fra cykelgade i Holbæk,**  
Cykelgade hvor vejen er udformet med hævede flader, midterterracat og bed i vejkanterne som får bilisterne til at følge cyklisterne hastighed. På vejen er der også lavet rød asfalt, som indikerer, at her er en anderledes vej, der kræver mere opmærksomhed fra alle trafikanter.



### Billeder af klimatilpasningsprojekter på veje

Klimaklar i Odense tager i samarbejde med lokale beboere hånd om regnvandet. Ved hjælp af forskellige regnvandsløsninger kan vi håndtere regnvandet - og på samme tid forskønne og gøre området mere trafik sikkert.

# Anbefaling 3 / Skab oplevelsesrige og grønne forbindelser

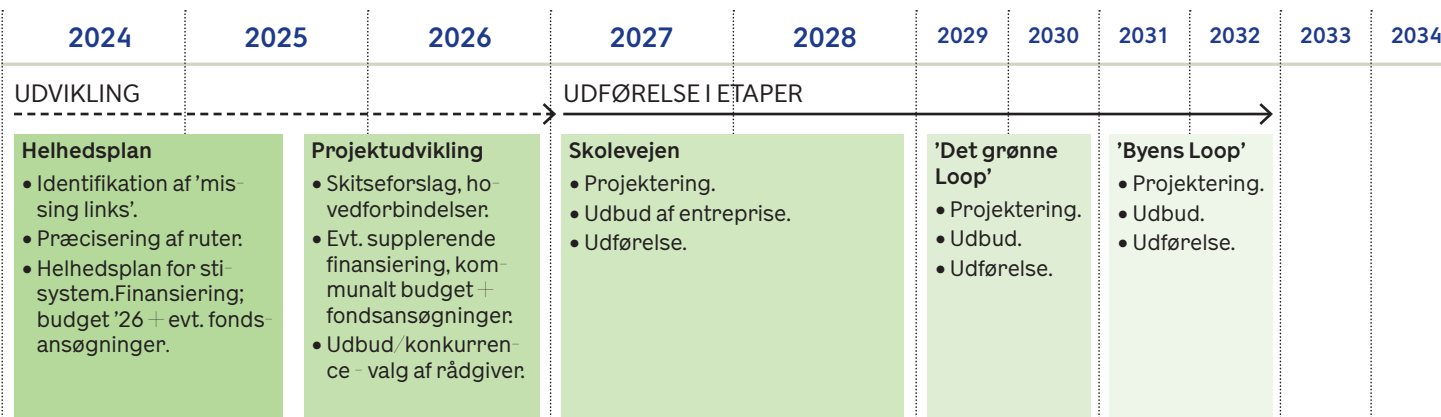
## Oplæg til implementering af udvalgte tiltag

Procesoplægget herunder er ikke endeligt, men skal ses som en ambition og et afsæt for det videre arbejde; et dynamisk redskab til at realisere tiltagene. I takt med, at forslagene projekteres, skal procesplanerne opdateres.

### Et sammenhængende stinet

**Aktører:** Projekterne udvikles og drives af Svendborg Kommune. Det sker i et samarbejde mellem bl.a. Trafik & Infrastruktur; Klima, Natur & Miljø og Byg & Byudvikling. Relevante interessenter inddrages, fx grundejere som SAB, og brugergrupper såsom elever på Nymarkskolen.

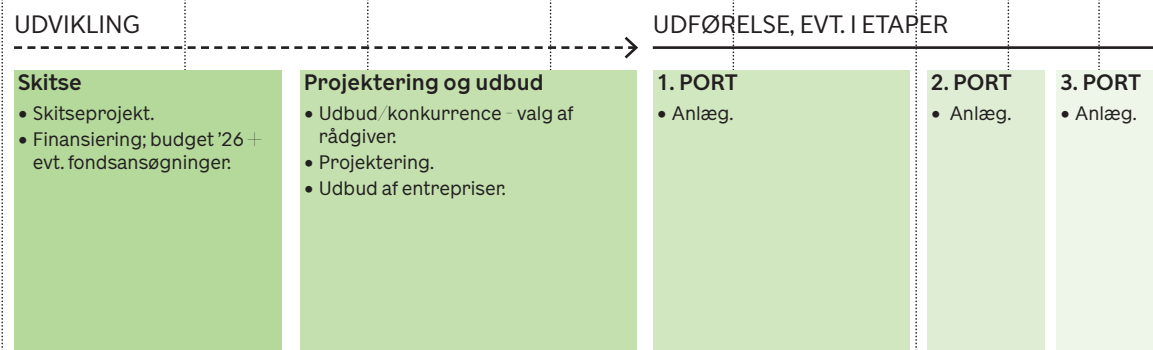
**Finansiering:** Kommunale midler. Der bør samtænkes med planlagte investeringer i veje og stier, og med planer for klimatilpasning, cykelruteplan, plan for grønne områder osv. Fondsmidler og private investeringer være relevante, fx i forbindelse med eksempelprojekter.



### 'Byens port'

**Aktører:** Projektet drives af Svendborg Kommune. Udviklingen skal foregå i et samarbejde mellem forskellige afdelinger i Miljø og Teknik, Trafik & Infrastruktur; Klima, Natur og Miljø og Byg & Byudvikling og relevante lokale interessenter inddrages.

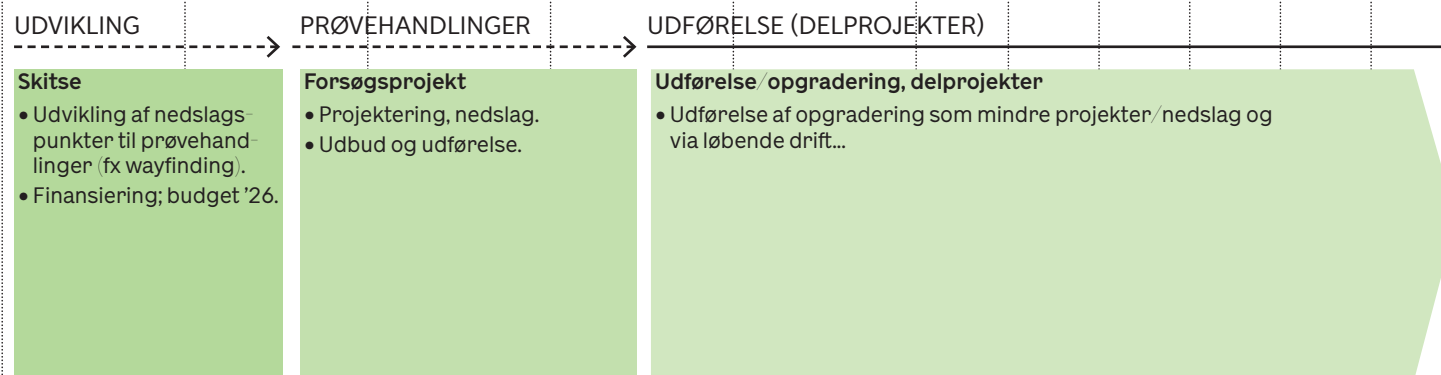
**Finansiering:** Kommunale midler. Der bør samtænkes med andre investeringer; fx vejvedligehold, fjernvarme, klimatilpasning, etablering af cykelstier mm.



### Trygge og attraktive veje og stier

**Aktører:** Projekterne udvikles af Svendborg Kommune og/eller private aktører som grundejerforeninger og eller boligforeninger. Der etableres et samarbejde Trafik & Infrastruktur; Klima, Natur & Miljø og Byg & Byudvikling. Relevante interessenter inddrages, fx grundejere og forsyningsselskaber ved klimatilpasnings- eller fjernvarmeprojekter.

**Finansiering:** Kommunale og evt. private midler. Der bør samtænkes med andre investeringer; fx vejvedligehold, fjernvarme, klimatilpasning, etablering af cykelstier mm. Fondsmidler kan være relevante, fx ved forsøgsprojekter.



# Anbefaling 4 /

## Skab rum for fællesskaber

Svendborg NØ er en mangfoldig bydel med sociale og kulturelle forskelle. I fremtiden skal bydelen være et eksempel på, at forskellighed og fællesskab ikke er modsætninger. Gode fællesskaber – både blandt familie, venner og naboer, og på tværs af boligområder og bydele – bidrager til at skabe trivsel, tryghed og glæde for den enkelte. Samtidig kan det skabe sammenhængskraft og en fælles identitet for Svendborg NØ, og dermed gøre bydelen attraktiv.

**Der kan skabes rum for gode naboskaber i Svendborg NØ ved at:**

- Etablere flere lokale mødesteder
- Skabe noget at samles om på tværs af bydelen





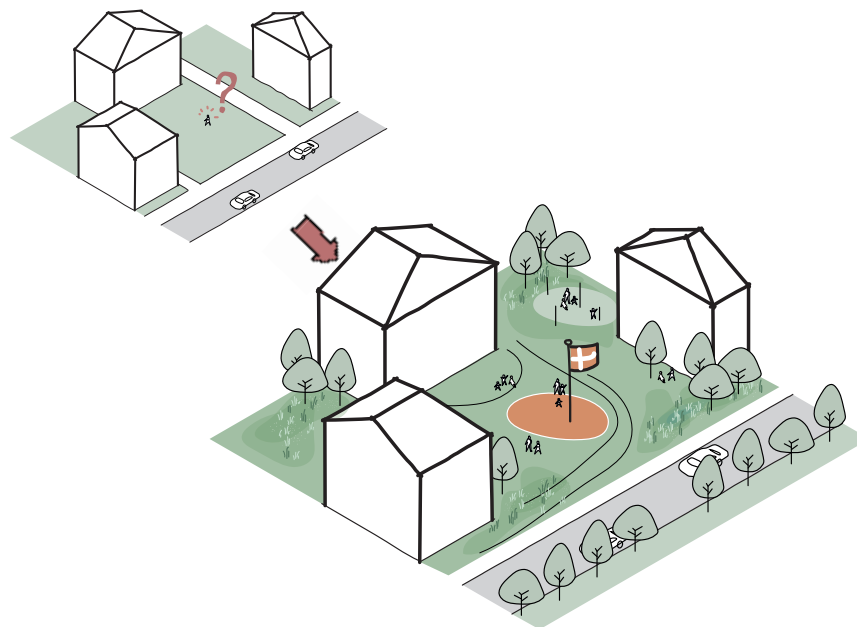
# Anbefaling 4 / Skab rum for fællesskaber

## Lokale mødesteder



### Eksisterende situation

Udfordring: Bydelens veje er planlagt for biler: De fremstår meget brede, uden variation, beplantning og karakter



Flere og flere bor alene – også i Svendborg NØ. Kontakten med ens nærmeste naboer kan give tryghed og glæde i hverdagen og mindske den ensomhed, der rammer næsten hver 10. dansker. Derfor bør bydelens bomiljøer udvikles, så der opstår naturlige møder mellem mennesker – og så gode naboskaber kan udvikles og trives.

Som beskrevet i analysen er de områderne i bydelen forskellige både fysisk og socialt. Etage-, rækkehus- og parcelhusområderne efterlader forskellige friarealer for nye mødesteder. Beboerne, ressourcerne og organiseringen er ligeledes forskellig. Lokalområderne skal udvikles med udgangspunkt i områdets sociale og fysiske potentialer og udfordringer.

Etableringen af flere lokale mødesteder vil være mange små og mindre initiativer, der kan opstå og drives lokalt, fx af ildsjæle, foreninger eller beboergrupper; men Svendborg Kommune kan iværksætte prøvehandling, der inspirerer og viser vejen.

Kommunen kan også understøtte initiativer, fx med etablering af en naboskabspulje. Et bydelssekretariat kan evt. vejlede og hjælpe, fx med fonds- og puljeansøgninger og med koordinering med myndigheder og andre interessenter.

### Der kan skabes flere og bedre lokale mødesteder ved at:

- **Opbløde og forskønne lokalveje** – fx i forbindelse med klimatilpasning eller etablering af fjernvarme. Ved at nedprioritere biltrafik og hårde belægninger, kan der skabes rare, grønne veje, der inviterer til ophold og møder mellem naboer. En forskønnelse af vejrummet kan have den positive sideeffekt, at beboere bliver motiveret til at forskønne og åbne deres forhave, så trygheden og naboskabet øges.
- **Etablere en 'naboskabspulje'** hvor man kan søge om mindre beløb til etablering af lokale mødesteder, der passer til de muligheder, behov og ønsker, der er netop her, fx en grillplads, en lokal legeplads, en frugtlund eller en sansehøve.

### Sådan har man gjort andre steder ...



#### Billede fra Gelleup

Ny naturpark har transformeret de store åbne arealer til et område med aktivitet og mange mødesteder



#### Billede fra KlimaByen i Middelfart

Middelfart Spildevand A/S indgik i et samarbejde med Middelfart Kommune, så regnvandshåndtering blev indtænkt i udviklingen af byens rum. Klimatilpasningsløsningerne skaber merværdi i form af bedre byrum, aktiviteter, mødesteder og grøn vækst.

Løsningerne er udviklet med afsæt i kvarterenes lokale udfordringer og potentialer. Skovkvarteret, Allékvarteret og Bykvarteret har dermed fået styrket deres fortælling og egenart.

# Anbefaling 4 / Skab rum for fællesskaber

## Møder på tværs af bydelen



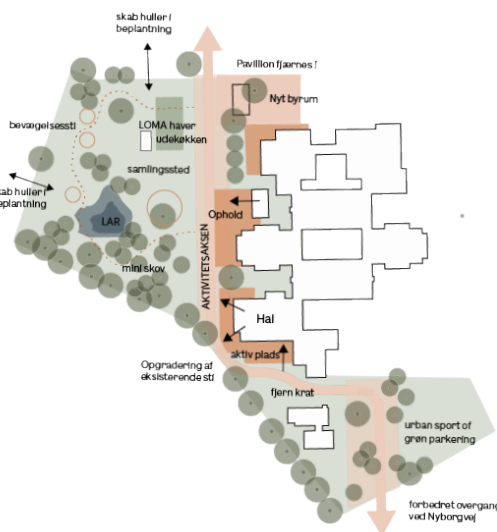
### Eksisterende situation

Mødesteder er kedelige og uindbydende. Manglende funktioner og oplevelseskvalitet.

Svendborg NØ er en blandet bydel, hvor der bor mennesker i alle aldre, fra meget forskellige sociale og kulturelle baggrunde. Det er nærliggende at holde sig for sig selv eller sammen med dem, der ligner en, men hvis der skabes bedre mulighed for at mødes på tværs, kan der opstå nye synergier, netværk og venskaber. Det kan øge trygheden og trivslen – og skabe en positiv fælles fortælling om bydelen.

Den Grønne Fælled rummer et unikt potentiale, som byens nye mødested der kan samle bydelen. De grønne lunger – et åndehul for bydelen. Fælleden bør udvikles i samspil med Infrastruktur projektet, de nye sti-forbindelser, åbning af skolen og Aktivitetsbåndet, som beskrevet under de andre anbefalinger. Udgangspunktet for forandringen kan ske med afsætning i håndtering af regnvand, som vil skabe et varieret og spændende landskab, hvor der kan integreres mange forskellige funktioner, der appellerer til mange forskellige brugergrupper og aktivitet på forskellige tidspunkter af dagen, ugen og året.

Mødestederne for bydelen bør placeres strategisk i forbindelse med knudepunkter og i samspil med eksisterende initiativer. Tiltagene kan have meget forskellig karakter; og kræver forskellig organisering og finansiering. Der er oplagt at starte med at udføre flere af initiativerne som samskabelsesprojekter og prøvehandling; fx bænke, designet og udført af elever fra Nymarkskolen og indretning af et midlertidigt byrum langs den nye vej, der føres gennem Skovparken.



### Der kan skabes noget at samles om på tværs af bydelen ved at:

- Der kan skabes noget at samles om på tværs af bydelen ved at:
- Gøre Den Grønne Fælled til byens nye åndehul. Forandringen kan ske med afsæt i håndtering af regnvand, som vil skabe et varieret og spændende landskab, hvor der kan integreres mange forskellige funktioner, der appellerer til mange forskellige brugergrupper og aktivitet på forskellige tidspunkter af dagen, ugen og året.
- Skabe indbydende byrum ved 'hverdagsdestinationerne'; i Bydelscenteret, ved Nymarkskolen, ved busstoppestedet osv. (se også tidligere anbefalinger).
- Stille bænke op mange steder i bydelen, designet og bygget af elever på Nymarkskolen. Hvert år kommer nye, unikke bænke, hvor man kan få et hvil, nyde bylivet og mødes med andre. Bænkene kan understøtte hverdagens knudepunkter og stisystem.
- Etablere dyrkningshaver, hvor man mødes om at dyrke blomster, frugt eller grøntsager; som i Skovparkens nye beboerhaver. Det kunne fx være 'LOMA-haver' ved Nymarkskolen og Skov-kolonihaver på det kommunalt ejede areal tæt ved Ring Nord.
- Skabe attraktioner, der både samler bydelens borgere og tiltrækker besøgende udefra, fx events, kunstinstallationer eller særlige oplevelser som 'Usynligt teater'.

### Sådan har man gjort andre steder ...



#### Billede fra oplevelses- og læringshave i Munkebo, Kolding

I det almene boligområde Munkebo i Kolding er der anlagt en oplevelses- og læringshave, som den lokale skole benytter som udendørs biologilokale – og hvor borgere fra lokalområdet kan se, hvordan man kan gøre noget godt for biodiversiteten. Samtidig kan de erfare, at Munkebo er et dejligt sted at bo. Det modvirker fordomme og myter om boligområdet.



#### Billede fra Pio Parken, København

Pio Parken er skabt i samarbejde mellem den lokale skole, borgere og foreninger i Københavns Sydhavn. Samarbejdet er faciliteret af Områdefornyelsen Sydhavnen, og har resulteret i, at skolens udearealer er forskønnet og åbnet for lokalområdet – bl.a. ved at fjerne hegn og buskads, der gjorde arealet utrygt, og ved at etablere idrætsfaciliteter og grønne lege- og læringsmiljøer, som både skole, borgere og foreninger har glæde af.

# Anbefaling 4 / Skab rum for gode fællesskaber

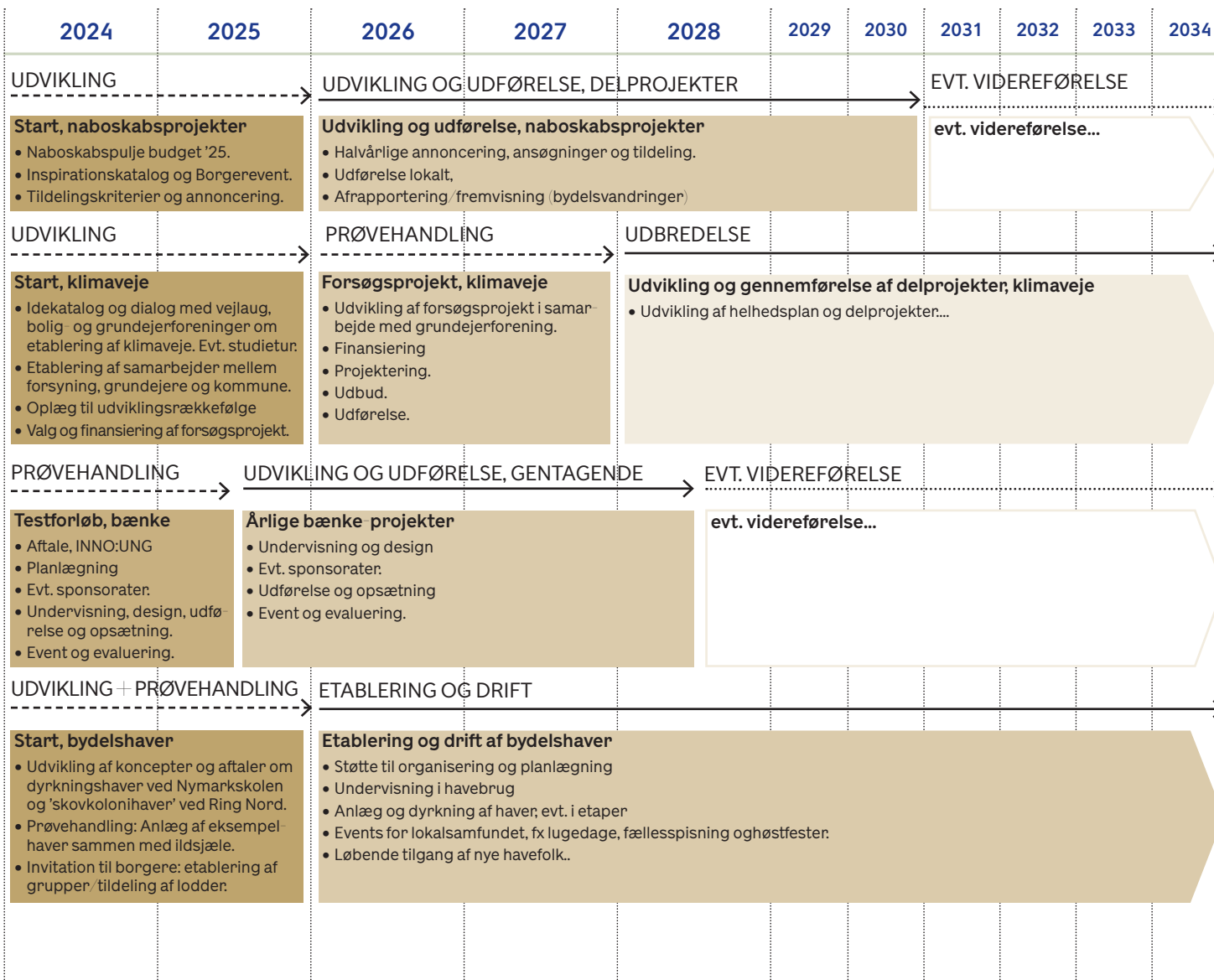
## Oplæg til implementering af udvalgte tiltag

Procesoplægget herunder er ikke endeligt, men skal ses som en ambition og et afsæt for det videre arbejde; et dynamisk redskab til at realisere tiltagene. I takt med, at forslagene projekteres, skal procesplanerne opdateres.

### Lokale mødesteder

**Aktører:** Initiativerne kan opstå og drives lokalt, fx af bolig- og grundejerforeninger, men Svendborg Kommune kan iværksætte prøvehandlinger der inspirerer og viser vejen - ikke mindst, når det gælder etablering af klimaveje. Bydelssekretariatet kan vejlede, fx ift. fondsansøgninger og koordinering med myndigheder, forsyningsselskaber og andre interessenter.

**Finansiering:** Midler til klimatilpasning fra forsyningsselskaber. Fondsmidler og private investeringer: Kommunal 'naboskabspulje' til etablering af lokale mødesteder.





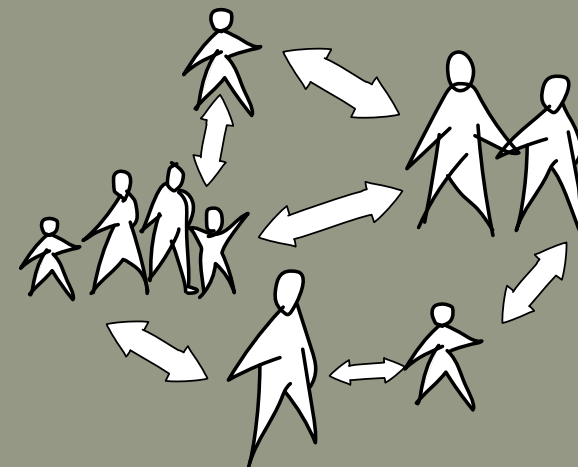
# Anbefaling 5 /

## Organiser jer på tværs

En langsigtet og bæredygtig udvikling af Svendborg NØ kræver, at organiseringen understøtter det bystrategiske perspektiv. Der skal med andre ord samarbejdes på tværs af matrikler, sektorer og interesser, hvis indsatserne skal løse de komplekse udfordringer – og forløse de særlige potentialer der er netop her.

**I kan organisere jer på tværs ved at:**

- Udvide og konsolidere styregruppen.
- Etablere et bydelssekretariat
- Afholde årlige konferencer
- Understøtte etableringen af et bydelsråd
- Nedsætte arbejdsgrupper



# Anbefaling 5 / Organisér jer på tværs

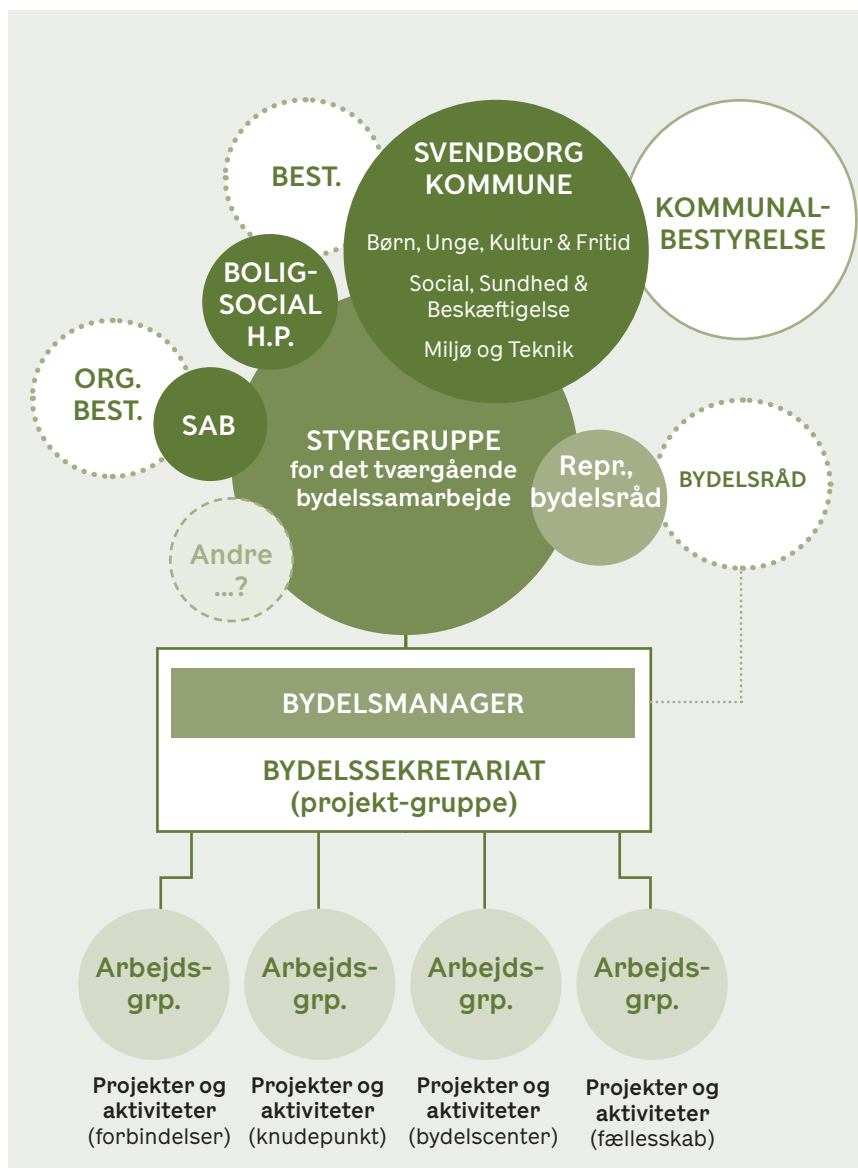
## Oplæg til organisering

Hvis udviklingen af Svendborg NØ skal være holdbar, skal den bygge på de ressourcer, der findes i bydelen – og der skal være opbakning og ejerskab til retningen og de konkrete projekter. I dag er der kun få foreninger og civilsamfundsaktører, der har størrelse og organisatorisk kraft til at deltage i udviklingsarbejde, og derfor er en vigtig del af bydelssamarbejdet at opbygge kapacitet, både hos små og store aktører – blandt andet ved at involvere dem i konkrete projekter i bydelen, og ved at understøtte nye tværgående netværk, fx mellem foreninger.

Samtidig er det vigtigt at fastholde det bystrategiske perspektiv, hvor bydelens udvikling sker på tværs af matrikler, sektorer og interesser – og at der sikres en god sammenhæng mellem det strategiske og det hverdags- og praksisnære. Derfor er det hensigtsmæssigt, at styregruppen både er forankret i lokalsamfundet og har en bredde, der sikrer viden og handlekraft på mange felter.

I kan organisere jer på tværs ved at:

- **Udvide og konsolidere styregruppen** for det tværgående bydelssamarbejde i Svendborg NØ. Udvid med civilsamfundsaktører, så der kommer lokal repræsentation, og sørg for, at relevante afdelinger i kommunen deltager, fx CETS, der har en vigtig rolle i mange af udviklingsprojekterne.
- **Etablere et bydelssekretariat**, der understøtter civilsamfund og faciliterer det tværgående samarbejde om udviklingen af projekter i bydelen og sikrer, at de er helhedsorienterede og bystrategisk funderede. Sekretariatet etableres med udgangspunkt i den nuværende arbejdsgruppe, og der udpeges en 'bydelmanager', der er koordinerer sekretariatets arbejde.
- **Understøtte etableringen af et bydelsråd** i Svendborg NØ (fx efter samme model, som lokalrådene i kommunens landsbyer). Det kan fx initieres ved at invitere til en række af borgermøder, hvor interesserede kan bidrage med input til planerne for bydelen og deltage i valget til rådet. Samtidig kan de melde sig til arbejdsgrupper.
- **Afholde årlige konferencer**, med deltagelse af styregruppe, sekretariat, lbydelsråd og arbejdsgrupper. Her genbesøges visionen – og igangværende projekter får 'et bystrategisk tjek'.
- **Nedsætte arbejdsgrupper**, der arbejder med udvikling af konkrete initiativer og projekter, fx Aktivitetsbåndet, stiforbindelser eller åbning af skolen og hallen.



## Sådan har man gjort andre steder...



Der er etableret syv lokalråd i Svendborg Kommune, som der kan hentes inspiration fra til Svendborg NØ:

- Forum 5762
- Skårup Lokalråd
- 5700 Vest
- Gudmekongens Land
- Thure Lokalråd
- Lokalråd Svendborgsund
- Lokalråd Sydtåsinge

Skårup Lokalråd beskriver fx deres arbejde således: "Lokalrådet arbejder med at udvikle vores lokalområde. Det gør vi ved at samle områdets borgere til Borgermøder, og ved at uddele midler til lokale initiativer og projekter gennem Borgerbudgettet. Støttet af Svendborg Byråd, har Skårup Lokalråd udarbejdet en Potentialeplan, som peger på vores områdes potentialer og muligheder, og hvordan vi kan arbejde sammen om at realisere dette."

# Anbefaling 5 / Organisér jer på tværs

## Oplæg til implementering af udvalgte tiltag

Procesoplægget herunder er ikke endeligt, men skal ses som en ambition og et afsæt for det videre arbejde; et dynamisk redskab til at realisere tiltagene. I takt med, at forslagene projektgøres, skal procesplanerne opdateres.

